



คณะพยาบาลศาสตร์

แผนกลยุทธ์คณะพยาบาลศาสตร์

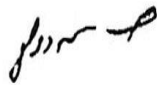
มหาวิทยาลัยพะเยา

ปีงบประมาณ 2561-2564

คำนำ

แผนกลยุทธ์ฉบับนี้ กำหนดขึ้นเพื่อให้บรรลุเป้าหมายตามวิสัยทัศน์ขององค์กร คือ “ผลิตบัณฑิต
พยาบาลให้มีคุณภาพระดับอาเซียน เป็นผู้นำด้านสุขภาพ และเสริมสร้างความเข้มแข็งของชุมชน” โดย
สอดคล้องกับความต้องการของผู้ใช้บัณฑิต และเป้าหมายของสถาบัน คือ การเป็นมหาวิทยาลัยสมบูรณแบบ
การก้าวเข้าประชาคมสู่อาเซียน ยกกระตักการทำงานเข้าสู่มาตรฐานสากล มีผลงานวิจัยที่ตีพิมพ์ใน
ระดับนานาชาติ และเป็นมหาวิทยาลัยเพื่อชุมชนโดยกำหนดเอกลักษณ์คือ ปัญญาเพื่อความเข้มแข็งของ
ชุมชน

ขอขอบคุณผู้บริหารและบุคลากรทุกท่าน ที่มีส่วนเกี่ยวข้องข้องในการกำหนดวิสัยทัศน์และแผนกลยุทธ์
และหวังเป็นอย่างยิ่งว่าเอกสารฉบับนี้จะเป็นประโยชน์สำหรับผู้บริหารทุกระดับในการใช้กำกับ ติดตาม และ
ประเมินผลการดำเนินงาน รวมทั้ง ได้รับความร่วมมือจากบุคลากรทุกคน เพื่อให้เกิดการพัฒนาคณะ
พยาบาลศาสตร์ให้เจริญก้าวหน้าต่อไป



(นางสาวปราณี เทียมใจ)

คณบดีคณะพยาบาลศาสตร์

บทสรุปผู้บริหาร

แผนกลยุทธ์ (พ.ศ.2561-2564) ฉบับนี้ มุ่งเน้นการตอบสนองวิสัยทัศน์ของคณะพยาบาลศาสตร์ ซึ่งสอดคล้องกับเป้าหมายของมหาวิทยาลัยพะเยา และเกณฑ์คุณภาพการศึกษาตามมาตรฐานสากล โดยได้มีการวิเคราะห์ประเด็นยุทธศาสตร์ที่เกี่ยวข้องกับพันธกิจหลักของคณะพยาบาลศาสตร์ ร่วมกับการวิเคราะห์สภาพแวดล้อม (SWOT Analysis) มาประกอบการกำหนดกลยุทธ์ ตัวชี้วัดความสำเร็จและค่าเป้าหมาย ประกอบด้วย 5 ประเด็นยุทธศาสตร์ 6 กลยุทธ์ และ 30 ตัวชี้วัด ดังนี้

1. ประเด็นยุทธศาสตร์ด้านการเรียนการสอนและพัฒนานิสิต

กลยุทธ์ที่ 1 ยกระดับการจัดการศึกษาให้มีคุณภาพตามมาตรฐานสากล (9 ตัวชี้วัด)

2. ประเด็นยุทธศาสตร์ด้านการวิจัย

กลยุทธ์ที่ 2 พัฒนางานวิจัย/นวัตกรรมที่ตอบสนองความต้องการทางด้านสุขภาพของชุมชน/ประเทศและได้รับการเผยแพร่ในระดับชาติ/นานาชาติ (3 ตัวชี้วัด)

3. ประเด็นยุทธศาสตร์ด้านบริการวิชาการ

กลยุทธ์ที่ 3 ส่งเสริมการบูรณาการทุกพันธกิจในการเสริมสร้างความเข้มแข็งของชุมชน (4 ตัวชี้วัด)

4. ประเด็นยุทธศาสตร์ด้านทำนุบำรุงศิลปะและวัฒนธรรม

กลยุทธ์ที่ 4 สร้างบัณฑิตให้เป็นผู้นำด้านสุขภาพ (4 ตัวชี้วัด)

5. ประเด็นยุทธศาสตร์ด้านการบริหาร

กลยุทธ์ที่ 5 ผลักดันองค์กรให้เทียบเคียงกับสถาบันอุดมศึกษาในกลุ่มประเทศอาเซียน (3 ตัวชี้วัด)

กลยุทธ์ที่ 6 พัฒนาระบบบริหารจัดการให้เอื้อต่อการบรรลุวิสัยทัศน์ (7 ตัวชี้วัด)

สารบัญ

เรื่อง	หน้า
ข้อมูลพื้นฐานคณะพยาบาลศาสตร์ มหาวิทยาลัยพะเยา	5
ประวัติ ปรัชญา ปณิธาน วิสัยทัศน์	5
อัตลักษณ์ร่วม เอกลักษณ์ร่วม วัตถุประสงค์ร่วม ค่านิยมร่วม	6
โครงสร้างองค์กร โครงสร้างการบริหารงาน	8
วิเคราะห์สภาพแวดล้อม (SWOT Analysis)	9
ประเด็นยุทธศาสตร์ที่ 1	
ด้านการเรียนการสอนและพัฒนานิสิต	10
ประเด็นยุทธศาสตร์ที่ 2	
ด้านการวิจัย	14
ประเด็นยุทธศาสตร์ที่ 3	
ด้านบริการวิชาการ	17
ประเด็นยุทธศาสตร์ที่ 4	
ด้านทำนุบำรุงศิลปและวัฒนธรรม	20
ประเด็นยุทธศาสตร์ที่ 5	
ด้านการบริหาร	23

ข้อมูลพื้นฐานคณะพยาบาลศาสตร์ มหาวิทยาลัยพะเยา

ประวัติ

ปี พ.ศ. 2538 คณะรัฐมนตรีมีมติเห็นชอบให้จัดตั้งวิทยาเขตมหาวิทยาลัยนเรศวรขึ้นที่จังหวัดพะเยา และต่อมาวันที่ 8 ตุลาคม พ.ศ. 2539 เปลี่ยนชื่อเป็นมหาวิทยาลัยนเรศวร วิทยาเขตสารสนเทศพะเยา ปี พ.ศ. 2546 มหาวิทยาลัยนเรศวร วิทยาเขตสารสนเทศพะเยา ได้จัดตั้งสำนักวิชาวิทยาศาสตร์สุขภาพขึ้นอีก 1 สำนักวิชา ประกอบด้วย 2 สาขาวิชา คือ สาขาวิชาพยาบาลศาสตร์ และสาขาวิชาบริหารเภสัชกรรม โดยเปิดรับสมัครนิสิตรุ่นแรกในปีการศึกษา 2546

ปี พ.ศ. 2548 มหาวิทยาลัยนเรศวร วิทยาเขตสารสนเทศพะเยา ได้ยกเลิกสำนักวิชาวิทยาศาสตร์สุขภาพ โดยได้จัดตั้งแยกเป็น 2 สำนักวิชา คือ สำนักวิชาพยาบาลศาสตร์ และสำนักวิชาเภสัชศาสตร์ สำนักวิชาพยาบาลศาสตร์ ได้ดำเนินการขอรับรองจัดตั้งเป็นสถาบันการศึกษาการพยาบาลและการผดุงครรภ์ขึ้นใหม่ต่อสภาการพยาบาล และได้รับการรับรองจากสภาการพยาบาล เมื่อวันที่ 15 กันยายน 2549 ต่อมา มหาวิทยาลัยนเรศวร วิทยาเขตสารสนเทศพะเยา สภามหาวิทยาลัยนเรศวร ได้มีมติให้ใช้ชื่อมหาวิทยาลัยนเรศวร พะเยา

วันที่ 16 กรกฎาคม 2553 ได้มีประกาศในราชกิจจานุเบกษามหาวิทยาลัยนเรศวรพะเยาเปลี่ยนชื่อเป็นมหาวิทยาลัยพะเยา มหาวิทยาลัยในกำกับของรัฐตามพระราชบัญญัติมหาวิทยาลัยพะเยา พ.ศ. 2553 มีผลบังคับใช้ตั้งแต่วันที่ 17 กรกฎาคม 2553 มีการแบ่งส่วนงานวิชาการออกเป็น 13 คณะและ 3 วิทยาลัย สำนักวิชาพยาบาลศาสตร์จึงได้รับการยกฐานะเป็นคณะพยาบาลศาสตร์

ปรัชญา

คณะพยาบาลศาสตร์ มีความเชื่อว่า การศึกษาพยาบาลเป็นการผลิตบัณฑิตและพัฒนาบุคลากรทางการพยาบาลให้มีความเป็นเลิศทางวิชาการและมีผลงานวิจัยที่มีคุณภาพตามมาตรฐานสากล มีคุณธรรม จริยธรรม เป็นแบบอย่างที่ดีงามในการดำรงชีวิต สร้างสรรค์สังคม และอนุรักษ์ทรัพยากรธรรมชาติ สิ่งแวดล้อม ศิลปวัฒนธรรม และประเพณีของชาติ

ปณิธาน

“ปัญญาเพื่อความเข้มแข็งของชุมชน” หรือ “Wisdom for Community Empowerment”

วิสัยทัศน์

“ผลิตบัณฑิตพยาบาลให้มีคุณภาพระดับอาเซียน เป็นผู้นำด้านสุขภาพ และเสริมสร้างความเข้มแข็งของชุมชน”

พันธกิจ

1. ผลิตบัณฑิตที่มีคุณภาพตามมาตรฐานสากล และเป็นผู้นำด้านสุขภาพ
2. พัฒนาการองค์ความรู้สู่ชุมชนให้เข้มแข็งและสังคมเป็นสุข สามารถนำไปประยุกต์ใช้แก้ไขปัญหาด้านสุขภาพ
3. บริการวิชาการที่สอดคล้องกับความต้องการของสังคม ผสมผสานภูมิปัญญาท้องถิ่น โดยการมีส่วนร่วมของทุกภาคส่วน
4. ทำนุบำรุงศิลปวัฒนธรรม และประเพณีอันดีงามของท้องถิ่นและประเทศชาติ
5. บริหารจัดการอย่างมีประสิทธิภาพ และยึดมั่นในหลักธรรมาภิบาล (Good Governance)

อัตลักษณ์ร่วม

“สุนทรีย์ภาพ บุคลิกภาพ สุขภาพ”

เอกลักษณ์ร่วม

“ปัญญาเพื่อความเข้มแข็งของชุมชน” หรือ “Wisdom for Community Empowerment”

วัตถุประสงค์ร่วม

1. เพื่อจัดการเรียนการสอนที่เน้นให้นิสิตอยู่และเรียน(Live and Learn)อย่างมีความสุข จบไปมีงานทำ และเป็นคนดีของสังคม
2. เพื่อทำการวิจัยที่เน้นการสร้างปัญญาารวมหมู่ (Collective Intelligence) เคียงคู่ชุมชน(สนับสนุนแนวคิด OUOP – One University One Province)
3. เพื่อบริการวิชาการ โดยเน้นการใช้ปัญญาารวมหมู่ เพื่อพัฒนาความเข้มแข็งของชุมชน (Community Empowerment)
4. เพื่อทำนุบำรุงภูมิปัญญา ศิลปะ วัฒนธรรม และสิ่งแวดล้อมของท้องถิ่น(Local Wisdom) สู่อสากล
5. เพื่อบริหารจัดการอย่างมีประสิทธิภาพประสิทธิผล และยึดมั่นในหลักธรรมาภิบาล (Good Governance)

ค่านิยมร่วม(Core Values)

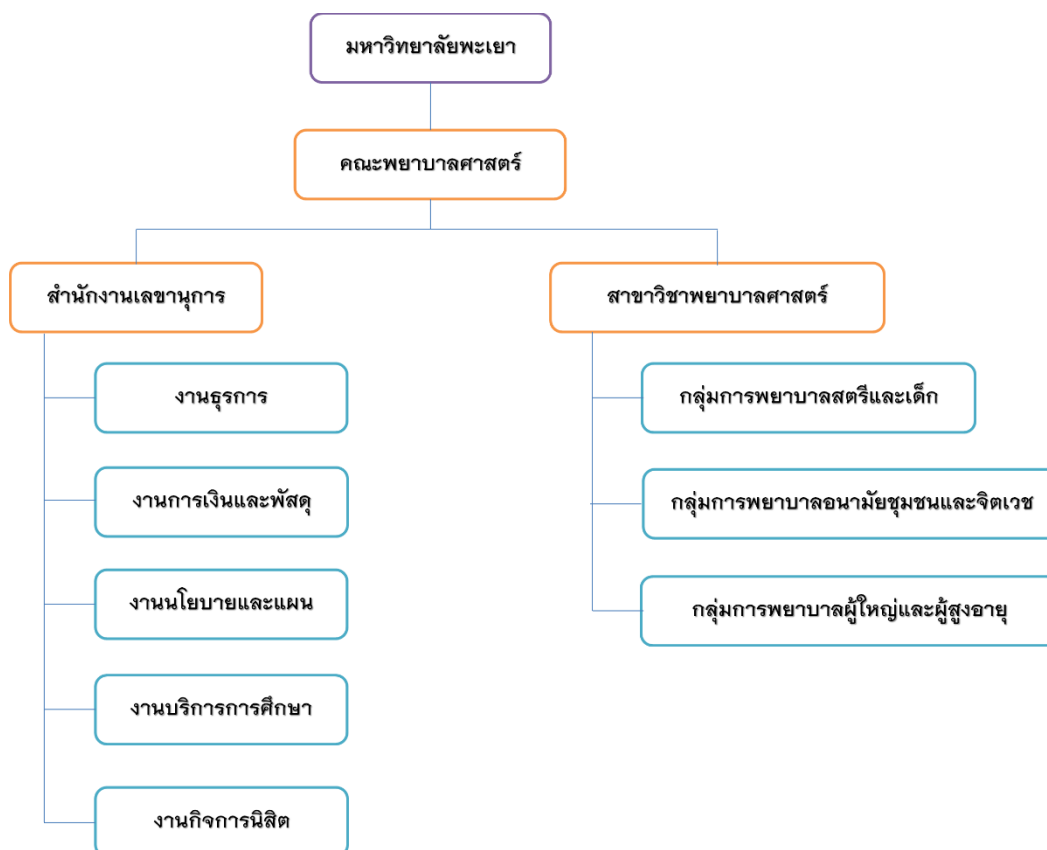
1. Competence – หลักความรู้ความสามารถ (ให้ความสำคัญกับผู้ที่มีความสามารถสูงเป็นอันดับแรกก่อนเสมอ จึงเป็นหน้าที่ของทุกคนในองค์กรที่จะต้องช่วยกันยกระดับความรู้ความสามารถของตนเองให้ดียิ่งขึ้นตลอดเวลา เพื่อส่งเสริม สนับสนุนให้เกิด Competitiveness และ Leadership)
2. Freedom – หลักเสรีภาพ (มีเสรีภาพที่จะคิดที่จะทำงานให้บรรลุวัตถุประสงค์เพื่อส่งเสริม สนับสนุนให้เกิด Excellence ทำให้เกิดความเป็นเลิศที่หลากหลายตามที่ตนเองถนัดหรือเชี่ยวชาญ)
3. Justice – หลักความถูกต้องยุติธรรม (มีความถูกต้องและยุติธรรมอยู่ในหัวใจตลอดเวลา มีคุณธรรมและจรรยาบรรณ ทำให้เกิดความเคารพนับถือและความไว้วางใจซึ่งกันและกัน)

4. Generosity – หลักความมีน้ำใจ (มีน้ำใจช่วยเหลือเกื้อกูลกัน โดยให้ถือเป็น “สิทธิ” ของผู้ที่อ่อนแอกว่าที่จะได้รับความช่วยเหลือ และเป็น “หน้าที่” ของผู้ที่เข้มแข็งกว่าที่จะต้องให้การช่วยเหลือ ทำให้เกิดวัฒนธรรมการอยู่ร่วมกันอย่างมีความสุข)

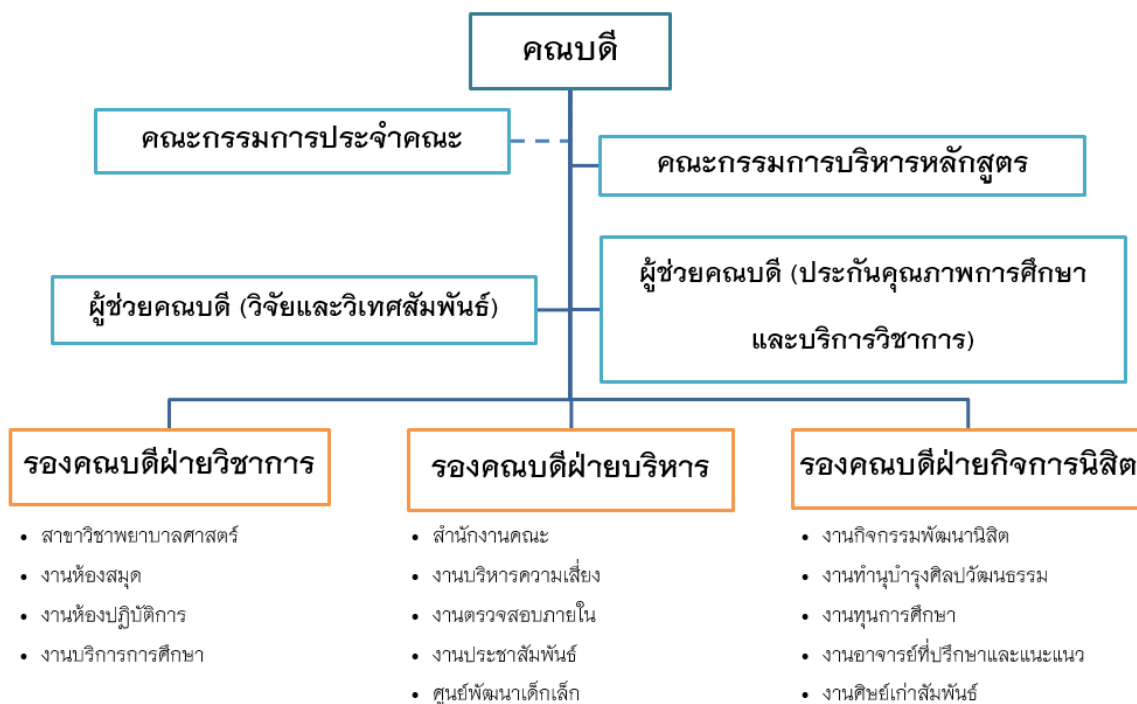
5. Team Learning and Working – หลักการแลกเปลี่ยนเรียนรู้และทำงานเป็นทีม(เน้นการเรียนรู้จากการทำงานและการดำเนินชีวิต ทำให้เกิดปัญญาารวมหมู่)

6. Shared Vision – หลักการมีเป้าหมายร่วมกัน (มีเป้าหมายในการทำงานร่วมกันทำให้เกิดพลังสามัคคี และทำให้เกิดเป็นองค์กรแห่งการเรียนรู้)

โครงสร้างองค์กร



โครงสร้างการบริหารงาน



วิเคราะห์สภาพแวดล้อม (SWOT Analysis)

คณะพยาบาลศาสตร์มหาวิทยาลัยพะเยา

จุดแข็ง (Strengths)	จุดอ่อน (Weaknesses)
<ol style="list-style-type: none"> 1. อาจารย์ส่วนใหญ่มีความรู้และประสบการณ์ทางด้านจัดการเรียนการสอน 2. อาจารย์ส่วนใหญ่มีวุฒิการศึกษาปริญญาโททางการพยาบาล 3. คณะได้รับการรับรองสถาบันการศึกษาวิชาการพยาบาลและการผดุงครรภ์จากสภาการพยาบาล 4 ปีติดต่อกัน 3 ครั้ง 4. คณะมีนโยบายสนับสนุน การพัฒนาบุคลากรด้านการศึกษาต่อประชุมวิชาการ สัมมนา และอบรมระยะสั้น 5. คณะมีการส่งเสริมการบูรณาการการเรียนการสอนกับพันธกิจอื่นเพื่อสร้างเสริมความเข้มแข็งของชุมชนและอัตลักษณ์บัณฑิตอย่างเป็นรูปธรรม 	<ol style="list-style-type: none"> 1. ขาดระบบและกลไกในการประเมินผู้ใช้บัณฑิตและผู้มีส่วนได้ส่วนเสียที่ครอบคลุมทุกกลุ่ม 2. สื่อและนวัตกรรมทางการเรียนการสอนยังมีน้อย 3. อาจารย์และบุคลากรมีสมรรถนะด้านภาษาอังกฤษน้อย 4. ระบบสารสนเทศเพื่อการบริหารและการตัดสินใจยังไม่สมบูรณ์และเอื้อต่อการบริหารงานและการประกันคุณภาพการศึกษา 5. บัณฑิตส่วนใหญ่ยังมีสมรรถนะด้านภาษาอังกฤษและภาวะผู้นำด้านสุขภาพน้อย 6. จำนวนบัณฑิตที่สอบผ่านเพื่อขอรับใบอนุญาตประกอบวิชาชีพครั้งแรกยังไม่เป็นไปตามเป้าหมาย 7. ผลงานวิจัย/นวัตกรรมที่สามารถนำไปใช้ประโยชน์ในการตอบสนองความต้องการของชุมชนและประเทศยังมีน้อย
โอกาส (Opportunities)	อุปสรรค (Threats)
<ol style="list-style-type: none"> 1. มหาวิทยาลัยให้การสนับสนุนด้านการพัฒนาศักยภาพอาจารย์ทั้งทุนการศึกษาและทุนวิจัย 2. ปณิธานมหาวิทยาลัย “ปัญญาเพื่อความเข้มแข็งของชุมชน” 3. มีสภาวิชาชีพที่เข้มแข็ง 4. มหาวิทยาลัยกำหนดให้ใช้ระบบการประเมินการประกันคุณภาพการศึกษา โดยใช้ AUN QA ภาคภาษาไทยและ CUPT QA 	<ol style="list-style-type: none"> 1. ขาดสถาบันคู่แข่งในกลุ่มประเทศอาเซียนเพื่อพัฒนาด้านคุณภาพการผลิต/การวิจัย 2. จำนวนสถาบันการศึกษาพยาบาลทั้งภาครัฐและภาคเอกชนมีจำนวนเพิ่มมากขึ้น 3. จำนวนผู้สมัครเข้าศึกษาในสถาบันอุดมศึกษาลดลง

ประเด็นยุทธศาสตร์ที่ 1 ด้านการเรียนการสอนและพัฒนานิสิต

แผนกลยุทธ์ คณะพยาบาลศาสตร์ มหาวิทยาลัยพะเยา พ.ศ. 2561 – 2564

1. ประเด็นยุทธศาสตร์ด้านการเรียนการสอนและพัฒนานิสิต											
จัดการเรียนการสอนที่เน้นให้นิสิตอยู่และเรียน (Live and Learn) อย่างมีความสุข จบไปมีงานทำและเป็นคนดีของสังคม บัณฑิตมีคุณภาพ ได้มาตรฐานตามคุณลักษณะที่พึงประสงค์ ตอบสนองความเป็นสากลและแข่งขันได้ในประชาคมอาเซียน											
กลยุทธ์	แนวปฏิบัติ	ตัวบ่งชี้ความสำเร็จตามกลยุทธ์	ค่าเฉลี่ย ผลงาน ย้อน หลัง 3 ปี	ค่าเป้าหมายของปีงบประมาณ				ผู้รับผิดชอบ	สนับสนุน Main KPIs กลุ่ม		
				2561	2562	2563	2564		อัต ลักษณ ์ข้อที่	เอก ลักษณ ์ข้อที่	บริหาร จัดการ ข้อที่
1. ยกระดับการจัดการศึกษาให้มีคุณภาพตามมาตรฐานสากล	1. พัฒนาระบบและกลไกในการประเมินผู้ใช้บัณฑิตและผู้มีส่วนได้ส่วนเสียทุกกลุ่ม 2. สนับสนุนการใช้นวัตกรรมและเทคโนโลยีทางด้านการเรียนการสอน 3. พัฒนาคุณภาพการจัดการเรียนการสอนและการวัดประเมินผลเพื่อเพิ่มสมรรถนะของบัณฑิตทั้งทางด้านวิชาการและวิชาชีพตามกรอบมาตรฐานคุณวุฒิระดับอุดมศึกษา แห่งชาติและอัตลักษณ์บัณฑิต	1. จำนวนปีที่ได้รับการรับรองสถาบันจากสภาการพยาบาล	4	4	5	5	5	-รองคณบดีฝ่ายวิชาการและกรรมการบริหารหลักสูตร	1,2,3,4,5,6		
		2. ร้อยละของบัณฑิตที่สอบผ่านเพื่อขอรับใบอนุญาตประกอบวิชาชีพในปีแรก	80	85	90	95	100				
		3. ค่าเฉลี่ยของผลการประเมินตามกรอบมาตรฐาน TQF และอัตลักษณ์บัณฑิต	≥ 3.50	≥ 3.51	≥ 3.51	≥ 3.51	≥ 3.51				
		4. ค่าเฉลี่ยความพึงพอใจต่อสมรรถนะของบัณฑิตของผู้ใช้บัณฑิตและผู้มีส่วนได้ส่วนเสียทุกกลุ่ม	≥ 3.50	≥ 3.51	≥ 3.51	≥ 3.51	≥ 3.51				
		5. ร้อยละของนิสิตที่ผ่านการประเมินทักษะทางการพยาบาลที่จำเป็นก่อนสำเร็จการศึกษา	N/A	100	100	100	100				

กลยุทธ์	แนวปฏิบัติ	ตัวบ่งชี้ความสำเร็จตาม กลยุทธ์	ค่าเฉลี่ย ผลงาน ย้อน หลัง 3 ปี	ค่าเป้าหมายของปีงบประมาณ				ผู้รับผิดชอบ	สนับสนุน Main KPIs กลุ่ม		
				2561	2562	2563	2564		อัต ลักษณ์ ข้อที่	เอก ลักษณ์ ข้อที่	บริหาร จัดการ ข้อที่
	<p>4. ส่งเสริมการจัดกิจกรรมเพื่อเสริมสร้างสมรรถนะบัณฑิตที่ตอบสนองความต้องการของผู้ใช้บัณฑิตและผู้มีส่วนได้ส่วนเสียทุกกลุ่ม</p> <p>5. สนับสนุนปัจจัยเอื้อในการจัดการความรู้และการสร้างคลังความรู้ทางด้านสุขภาพ</p> <p>6. ส่งเสริมอาจารย์ในการผลิตสื่อการสอน ตำรา/หนังสือ/เอกสารคำสอนเพื่อสนับสนุนการเรียนรู้ของนิสิต</p> <p>7. เตรียมความพร้อมผู้สำเร็จการศึกษาในการสอบความรู้เพื่อขึ้นทะเบียนและรับใบอนุญาตเป็นผู้ประกอบวิชาชีพการพยาบาลและการผดุงครรภ์</p>	6. จำนวนโครงการ/กิจกรรมด้านการพัฒนาคุณภาพการพยาบาลของนิสิตชั้นปีที่ 4	1	4	4	5	5	รองฯฝ่ายวิชาการและรองฯฝ่ายกิจการนิสิต	1,2,3,4		
		7. จำนวนสื่อ/นวัตกรรมทางด้านการเรียนการสอน	N/A	1	1	2	2				
		8. จำนวนประเด็นและองค์ความรู้ที่ได้จากการจัดการความรู้ด้านการจัดการเรียนการสอนและการวิจัย ที่กำหนด	N/A	1	1	2	2				
		9. จำนวนหลักสูตรพยาบาลศาสตรมหาบัณฑิตที่ได้รับการเห็นชอบจากสภาการพยาบาล	N/A	-	1	-	1				

ประเด็นยุทธศาสตร์ที่ 2 ด้านการวิจัย

ประเด็นยุทธศาสตร์ที่ 3 ด้านบริการวิชาการ

3. ประเด็นยุทธศาสตร์ด้านบริการวิชาการ											
บริการวิชาการแบบมีส่วนร่วม โดยเน้นการใช้ปัญญาารวมหมู่ ที่ช่วยพัฒนาและสร้างความเข้มแข็งของชุมชน สังคมและประเทศ(Community Empowerment)											
กลยุทธ์	แนวปฏิบัติ	ตัวบ่งชี้ความสำเร็จตามกลยุทธ	ค่าเฉลี่ยผลงานย้อนหลัง 3 ปี	ค่าเป้าหมายของปีงบประมาณ				ผู้รับผิดชอบ	สนับสนุน Main KPIs กลุ่ม		
				2561	2562	2563	2564		อัตลักษณ์ ข้อที่	เอกลักษณ์ ข้อที่	บริหารจัดการ ข้อที่
3.ส่งเสริมการบูรณาการทุกพันธกิจในการเสริมสร้างความเข้มแข็งของชุมชน	1.สำรวจสภาพปัญหาและความต้องการของชุมชน/สถาบัน 2.สร้างความร่วมมือกับภาคีเครือข่ายทั้งภายใน/ภายนอกในการให้บริการวิชาการเพื่อสร้างความเข้มแข็งของชุมชน 3.ส่งเสริมการบูรณาการบริการวิชาการกับการเรียนการสอน/การวิจัย/การทำนุบำรุงศิลปวัฒนธรรมเพื่อต่อยอดโมเดลด้านสุขภาพ 4.ส่งเสริมการให้บริการวิชาการเพื่อตอบสนองความต้องการของชุมชน/สถาบันและสร้างรายได้	13.จำนวนโครงการบูรณาการการเรียนการสอนกับการวิจัย/การบริการวิชาการ/การทำนุบำรุงศิลปวัฒนธรรม	1	2	2	2	2	ผู้ช่วยคณบดีด้านบริการวิชาการและประกันคุณภาพฯ ผู้ช่วยคณบดีด้านวิจัยและกรรมการวิจัย		2,7,8	
		14.จำนวนโมเดลการดูแลสุขภาพของชุมชนที่มีการดำเนินการอย่างต่อเนื่องโดยผู้นำชุมชน และภาคีเครือข่าย	1	1	1	2	2				
		15.จำนวนโมเดลที่ได้รับการสนับสนุนจากแหล่งทุนภายนอกและก่อให้เกิดประโยชน์ต่อชุมชนอย่างเป็นรูปธรรม	1	1	1	2	2				

กลยุทธ์	แนวปฏิบัติ	ตัวบ่งชี้ความสำเร็จตามกลยุทธ์	ค่าเฉลี่ย ผลงาน ย้อน หลัง 3 ปี	ค่าเป้าหมายของปีงบประมาณ				ผู้รับผิดชอบ	สนับสนุน Main KPIs กลุ่ม		
				2561	2562	2563	2564		อัต ลักษณ์ ข้อที่	เอก ลักษณ์ ข้อที่	บริหาร จัดการ ข้อที่
		16. จำนวนโครงการ /หลักสูตรที่ตอบสนองความ ต้องการของชุมชน/สถาบัน และสร้างรายได้	2	2	2	3	3				

ประเด็นยุทธศาสตร์ที่ 4 ด้านทำนุบำรุงศิลปะและวัฒนธรรม

4. ประเด็นยุทธศาสตร์ด้านทำนุบำรุงศิลปะและวัฒนธรรม											
ทำนุบำรุงภูมิปัญญา ศิลปะ วัฒนธรรม และสิ่งแวดล้อมของท้องถิ่น (Local Wisdom) สู่อุตสาหกรรม อย่างยั่งยืน											
กลยุทธ์	แนวปฏิบัติ	ตัวบ่งชี้ความสำเร็จตาม กลยุทธ์	ค่าเฉลี่ย ผลงาน ย้อน หลัง 3 ปี	ค่าเป้าหมายของปีงบประมาณ				ผู้รับผิดชอบ	สนับสนุน Main KPIs กลุ่ม		
				2561	2562	2563	2564		อัต ลักษณ์ ข้อที่	เอก ลักษณ์ ข้อที่	บริหาร จัดการ ข้อที่
4.สร้างบัณฑิตให้เป็นผู้นำ ด้านสุขภาพ	1. พัฒนากภาวะผู้นำของนิสิต 2. ส่งเสริมบุคลากร/นิสิตใน การเป็นแบบอย่างในการ ดูแลรักษาภาวะสุขภาพ กาย-จิต สังคม และ สิ่งแวดล้อมที่ดี ได้แก่ การ รับประทานอาหารที่มี ประโยชน์ การออกกำลังกาย การพักผ่อน และ การอยู่ร่วมกันในสังคมและ สิ่งแวดล้อมอย่างเกื้อกูล 3. จัดทำโครงการเพื่อ ส่งเสริมความไวของนิสิตใน ด้านการพัฒนาคุณภาพการ พยาบาลและการสร้าง นวัตกรรมทางด้านสุขภาพ	17. จำนวนโครงการ/กิจกรรม ที่จัดทำขึ้นเพื่อส่งเสริม บุคลากร/นิสิตในการมีสุขภาพ กาย-จิต สังคม และ สิ่งแวดล้อมที่ดี เช่น การ ออกกำลังกาย การสวด มนต์ การเจริญสติ และ การอนุรักษ์สิ่งแวดล้อม	N/A	1	1	2	2	รองฯฝ่าย วิชาการและ รองฯฝ่ายกิจการ นิสิต	1,2,3,4		
		18. ร้อยละของนิสิตมีการ แสดงออกในการเป็น แบบอย่างที่ดีด้านสุขภาพ เช่น การออกกำลังกาย การ ประหยัดน้ำ ไฟฟ้า การ จัดการขยะ	N/A	≥ 80	≥ 80	≥ 80	≥ 80				

กลยุทธ์	แนวปฏิบัติ	ตัวบ่งชี้ความสำเร็จตามกลยุทธ์	ค่าเฉลี่ยผลงานย้อนหลัง 3 ปี	ค่าเป้าหมายของปีงบประมาณ				ผู้รับผิดชอบ	สนับสนุน Main KPIs กลุ่ม		
				2561	2562	2563	2564		อัตลักษณ์ ชื่อที่	เอกลักษณ์ ชื่อที่	บริหารจัดการ ชื่อที่
	4. ส่งเสริมการบูรณาการการเรียนการสอนกับการทำนุบำรุงศิลปวัฒนธรรมและกิจการนิสิต	19. จำนวนโครงการของนิสิตที่ส่งเสริมคุณภาพการพยาบาลและการสร้างนวัตกรรมทางด้านสุขภาพ	N/A	1	1	2	2				
		20. จำนวนโครงการบูรณาการเรียนการสอนกับการทำนุบำรุงศิลปวัฒนธรรมและกิจการนิสิต	1	1	1	2	2				

ประเด็นยุทธศาสตร์ที่ 5 ด้านการบริหาร

5. ประเด็นยุทธศาสตร์ด้านการบริหาร											
บริหารจัดการอย่างมีประสิทธิภาพ ประสิทธิผล และยึดมั่นในธรรมาภิบาล (Good Governance)											
กลยุทธ์	แนวปฏิบัติ	ตัวบ่งชี้ความสำเร็จตาม กลยุทธ์	ค่าเฉลี่ย ผลงาน ย้อน หลัง 3 ปี	ค่าเป้าหมายของปีงบประมาณ				ผู้รับผิดชอบ	สนับสนุน Main KPIs กลุ่ม		
				2561	2562	2563	2564		อัต ลักษณ์ ข้อที่	เอก ลักษณ์ ข้อที่	บริหาร จัดการ ข้อที่
5. ผลักดันองค์กรให้ เทียบเคียงกับสถาบัน อุดมศึกษาในกลุ่มประเทศ อาเซียน	1. ส่งเสริมการนำองค์กรใน การเทียบเคียงด้านการผลิต และหรือการวิจัยกับ สถาบันอุดมศึกษาในกลุ่ม ประเทศอาเซียน	21. จำนวนสถาบันอุดมศึกษา ในกลุ่มประเทศอาเซียนที่มี การจัดทำบันทึกข้อตกลง ความร่วมมือด้านการผลิต และหรือการวิจัย	N/A	1	-	1	-	ผู้ช่วยคณบดี ด้านวิจัยและ วิเทศสัมพันธ์			1
	2. พัฒนาศักยภาพบุคลากร และนิสิตในการใช้ภาษา อังกฤษเพื่อการสื่อสารใน ชีวิตประจำวันและวิชาชีพ	22. ร้อยละของนิสิตที่ผ่านการ ประเมินการทดสอบ ภาษาอังกฤษมาตรฐานก่อน สำเร็จการศึกษา	N/A	≥80	≥80	≥80	≥80				
	3. ส่งเสริมการศึกษาดูงาน เพื่อการแลกเปลี่ยนเรียนรู้ ด้านการผลิตและการวิจัย กับสถาบันอุดมศึกษาใน กลุ่มประเทศอาเซียน	23. ระดับคะแนนผลการ ประเมินประกันคุณภาพ การศึกษาในระบบ AUN QA และ CUPT QA	3	4	4	4	5	ผู้ช่วยคณบดี ด้านการ ประกัน คุณภาพ การศึกษา และบริการ วิชาการ			

กลยุทธ์	แนวปฏิบัติ	ตัวบ่งชี้ความสำเร็จตามกลยุทธ์	ค่าเฉลี่ยผลงานย้อนหลัง 3 ปี	ค่าเป้าหมายของปีงบประมาณ				ผู้รับผิดชอบ	สนับสนุน Main KPIs กลุ่ม		
				2561	2562	2563	2564		อัตลักษณ์ ชื่อที่	เอก ลักษณ์ ชื่อที่	บริหาร จัดการ ชื่อที่
6. พัฒนาระบบบริหารจัดการให้เชื่อมต่อการบรรลุนิเวศทัศน์	1. กำหนดสมรรถนะที่จำเป็นของอาจารย์ทางด้านการจัดการเรียนการสอนและการวิจัย 2. กำหนดสมรรถนะที่จำเป็นของบุคลากรสายสนับสนุนที่เชื่อมต่อการบรรลุนิเวศทัศน์ขององค์กร 3. สื่อสารเพื่อสร้างความเข้าใจตัวชี้วัดสำคัญของแผนกลยุทธ์และถ่ายทอดลงสู่ตัวชี้วัดของแผนปฏิบัติการ 4. สร้างการมีส่วนร่วมของบุคลากรในการกำหนด PA และ ID Plan	24. ร้อยละของตัวชี้วัดสำคัญของแผนกลยุทธ์ที่มีการถ่ายทอดเป็นตัวชี้วัดของแผนปฏิบัติการ	N/A	≥ 80	≥ 80	≥ 80	≥ 80	รองคณบดีฝ่ายบริหาร			1
		25. ร้อยละของบุคลากรที่มีการจัดทำแผนพัฒนาตนเองที่สอดคล้องกับสมรรถนะที่จำเป็นต่อการบรรลุนิเวศทัศน์ขององค์กร	N/A	≥ 80	≥ 80	≥ 80	≥ 80				
		26. จำนวนแผนบริหารความเสี่ยงที่สอดคล้องกับกลยุทธ์ที่ตอบสนองต่อการบรรลุนิเวศทัศน์ขององค์กรและระดับของความเสี่ยง	N/A	≥ 2	≥ 2	≥ 2	≥ 2				
		27. จำนวนฐานข้อมูล/สารสนเทศที่มีความสมบูรณ์และเชื่อมต่อการบริหารและการประกันคุณภาพการศึกษา	N/A	4	4	5	5				

ภาคผนวก

วิสัยทัศน์ “ผลิตบัณฑิตพยาบาลให้มีคุณภาพระดับอาเซียน เป็นผู้นำด้านสุขภาพ และเสริมสร้างความเข้มแข็งของชุมชน”

ประเด็นยุทธศาสตร์

มิติ ด้านการเรียนการสอนและพัฒนานิสิต ด้านการวิจัย ด้านบริการวิชาการ ด้านทำนุบำรุงศิลปะและวัฒนธรรม ด้านการบริหาร

ประสิทธิผล	<ul style="list-style-type: none"> -ได้รับการรับรองสถาบันการศึกษาจากสภาการพยาบาลในระดับดีมาก -บัณฑิตมีสมรรถนะทางวิชาการ -บัณฑิตมีสมรรถนะทางวิชาชีพ -บัณฑิตมีทักษะด้านการปฏิบัติการพยาบาล 	<ul style="list-style-type: none"> -มีผลงานวิจัย/นวัตกรรมที่สามารถนำไปเผยแพร่ในระดับชาติ/นานาชาติ 	<ul style="list-style-type: none"> -มีโมเดลที่ได้รับการสนับสนุนจากแหล่งทุนภายนอกและก่อให้เกิดประโยชน์ต่อชุมชนอย่างเป็นรูปธรรม 	<ul style="list-style-type: none"> -บัณฑิตเป็นแบบอย่างในการดูแลรักษาภาวะสุขภาพกาย-จิต สังคม และสิ่งแวดล้อมที่ดี 	<ul style="list-style-type: none"> -มีระบบบริหารจัดการที่เอื้อต่อการบรรลุวิสัยทัศน์
คุณภาพ (มุมมองด้านลูกค้า)	<ul style="list-style-type: none"> -บัณฑิตมีสมรรถนะที่ตอบสนองความต้องการของผู้ใช้บัณฑิตและผู้มีส่วนได้ส่วนเสียทุกกลุ่ม 	<ul style="list-style-type: none"> -มีผลงานวิจัย/นวัตกรรมที่ตอบสนองความต้องการทางด้านสุขภาพของชุมชนและประเทศ 	<ul style="list-style-type: none"> -มีระบบการดูแลสุขภาพของชุมชนที่มีการดำเนินการอย่างต่อเนื่องโดยผู้นำชุมชน และภาคีเครือข่าย 	<ul style="list-style-type: none"> -บัณฑิตมีความไวต่อการจัดการปัจจัยเสี่ยงทางด้านสุขภาพและคุณภาพการพยาบาล 	<ul style="list-style-type: none"> -ผู้ใช้บัณฑิตและผู้มีส่วนได้ส่วนเสียมีความพึงพอใจต่อผลผลิตและผลลัพธ์ขององค์กร

มิติ	การจัดการเรียนการสอนฯ	การวิจัย	การบริการวิชาการ	การทำนุบำรุงศิลปวัฒนธรรม	การบริหาร
ประสิทธิภาพ	<ul style="list-style-type: none"> -มีระบบและกลไกในการประเมินผู้ใช้บัณฑิตและผู้มีส่วนได้ส่วนเสียครอบคลุมทุกกลุ่ม -มีการพัฒนาคุณภาพการจัดการเรียนการสอนและการวัดประเมินผลเพื่อเพิ่มสมรรถนะของบัณฑิตตามกรอบมาตรฐานคุณวุฒิระดับอุดมศึกษาแห่งชาติและอัตลักษณ์บัณฑิต -มีระบบการจัดการเรียนการสอนที่ทันสมัย 	<ul style="list-style-type: none"> -มีการกำหนดงานวิจัย/นวัตกรรมที่ตอบสนองความต้องการทางด้านสุขภาพของชุมชนและประเทศ 	<ul style="list-style-type: none"> -มีการบูรณาการการเรียนการสอนกับการบริการวิชาการและการวิจัย -มีโครงการ/หลักสูตรที่ตอบสนองความต้องการของชุมชน/สถาบันและสร้างรายได้ 	<ul style="list-style-type: none"> -มีการบูรณาการการเรียนการสอนกับการทำนุบำรุงศิลปวัฒนธรรมและกิจการนิสิต 	<ul style="list-style-type: none"> -มีระบบการบริหารจัดการที่มุ่งเน้นผลลัพธ์ตามเป้าประสงค์ขององค์กรและการจัดการความเสี่ยง -มีระบบประกันคุณภาพการศึกษา AUN QA และ CUPT QA
การพัฒนาองค์กร	<ul style="list-style-type: none"> -มีนโยบายในการกำหนดทิศทางการจัดการความรู้ด้านการเรียนการสอนและการวิจัย -มีเวทีแลกเปลี่ยนเรียนรู้และชุมชนนักปฏิบัติ 	<ul style="list-style-type: none"> -มีนโยบายในการกำหนดทิศทางการวิจัยที่มุ่งเน้นการตอบสนองความต้องการทางด้านสุขภาพของชุมชนและประเทศ 	<ul style="list-style-type: none"> -สร้างความร่วมมือกับภาคีเครือข่ายในการเสริมสร้างความเข้มแข็งของชุมชนและการขยายโมเดลด้านสุขภาพ 	<ul style="list-style-type: none"> มีนโยบายในการส่งเสริมการบูรณาการการเรียนการสอนกับการทำนุบำรุงศิลปวัฒนธรรมและกิจการนิสิต 	<ul style="list-style-type: none"> -มีการสร้างความร่วมมือทางด้านการผลิตและหรือการวิจัยกับสถาบันอุดมศึกษาในกลุ่มประเทศอาเซียน -มีระบบฐานข้อมูล/สารสนเทศที่เอื้อต่อการบริหารและการประกันคุณภาพการศึกษา -บุคลากรมีศักยภาพที่ตอบสนองต่อการบรรลุวิสัยทัศน์ขององค์กร

ประเด็น ยุทธศาสตร์	เป้าประสงค์			
	สิ่งที่ต้องการที่จะบรรลุ โดยมีความเชื่อมโยงกับวิสัยทัศน์ เป้าประสงค์ และประเด็นยุทธศาสตร์ที่กำหนด			
	มิติประสิทธิผล (A)	มิติคุณภาพ (B)	มิติประสิทธิภาพ (C)	มิติการพัฒนองค์กร (D)
1. ด้านการจัดการ เรียนการสอนและ พัฒนานิสิต	<p>เป้าประสงค์ A1 ได้รับการรับรองสถาบันการศึกษา จากสภาการพยาบาลในระดับดีมาก</p> <p>-บัณฑิตมีสมรรถนะทางวิชาการ วิชาชีพและทักษะ ด้านการปฏิบัติการพยาบาล</p> <p>ตัวชี้วัด/เป้าหมาย</p> <p>1) จำนวนปีที่ได้รับการรับรองสถาบันจากสภาการ พยาบาล 5 ปี</p> <p>2) ร้อยละของบัณฑิตที่สอบผ่านเพื่อขอรับใบอนุญาต ประกอบวิชาชีพครั้งแรก \geq ร้อยละ 80</p> <p>3) ค่าเฉลี่ยของผลการประเมินตามกรอบมาตรฐาน TQF \geq 3.51</p> <p>4) ค่าเฉลี่ยของผลการประเมินอัตลักษณ์บัณฑิต \geq 3.51</p> <p>5) ร้อยละของนิสิตที่ผ่านการประเมินการใช้เทคโนโลยี สารสนเทศและการสอบภาษาอังกฤษมาตรฐานก่อน สำเร็จการศึกษา เท่ากับ ร้อยละ 100</p> <p>6) ร้อยละของนิสิตที่ผ่านการประเมินทักษะทางการ พยาบาลที่จำเป็นก่อนสำเร็จการศึกษา เท่ากับ ร้อยละ 100</p>	<p>เป้าประสงค์ที่ B1 บัณฑิตมี สมรรถนะที่ตอบสนองความ ต้องการของผู้ใช้บัณฑิตและผู้มีส่วน ได้ส่วนเสียทุกกลุ่ม</p> <p>ตัวชี้วัด/เป้าหมาย</p> <p>1) ค่าเฉลี่ยความพึงพอใจต่อ สมรรถนะของบัณฑิตของผู้ใช้ บัณฑิตและผู้มีส่วนได้ส่วนเสียทุก กลุ่ม \geq 3.51</p>	<p>เป้าประสงค์ที่ C1 ระบบการจัดการ เรียนการสอนที่ทันสมัย</p> <p>-มีเวทีแลกเปลี่ยนเรียนรู้และชุมชน นักปฏิบัติ</p> <p>ตัวชี้วัด/เป้าหมาย</p> <p>1) มีสื่อ/นวัตกรรมทางด้านการเรียนการ สอน อย่างน้อย 2 ชิ้น/ปี</p> <p>2) มีการกำหนดประเด็นในการจัดการ ความรู้ด้านการจัดการเรียนการสอน และการวิจัย อย่างน้อย 2 ประเด็น / ปี</p>	<p>เป้าประสงค์ที่ D1 มีนโยบายในการ กำหนดทิศทางการจัดการความรู้ ด้านการเรียนการสอนและการวิจัย</p> <p>ตัวชี้วัด/เป้าหมาย</p> <p>1) มีนโยบายในการกำหนดทิศ ทางการจัดการความรู้ด้านการเรียน การสอนและการวิจัย เป็นลาย ลักษณ์อักษร</p>

ประเด็นยุทธศาสตร์	เป้าประสงค์			
	สิ่งที่ต้องการที่จะบรรลุ โดยมีความเชื่อมโยงกับวิสัยทัศน์ เป้าประสงค์และประเด็นยุทธศาสตร์ที่กำหนด			
	มิติประสิทธิผล (A)	มิติคุณภาพ (B)	มิติประสิทธิภาพ (C)	มิติการพัฒนองค์กร (D)
2. ด้านการวิจัย	<p>เป้าประสงค์ A1 มีผลงานวิจัย/นวัตกรรมที่สามารถนำไปเผยแพร่ในระดับชาติ/นานาชาติ</p> <p>ตัวชี้วัด/เป้าหมาย</p> <p>1) มีผลงานวิจัย/นวัตกรรมที่สามารถนำไปเผยแพร่ในระดับชาติ/นานาชาติ อย่างน้อย 10 เรื่อง/ปี</p>	<p>เป้าประสงค์ที่ B1 มีผลงานวิจัย/นวัตกรรมที่ตอบสนองความต้องการทางด้านสุขภาพของชุมชนและประเทศ</p> <p>ตัวชี้วัด/เป้าหมาย</p> <p>1) มีผลงานวิจัย/นวัตกรรมที่สามารถนำไปใช้ประโยชน์ทางด้านสุขภาพของชุมชน/ประเทศ อย่างน้อย 10 เรื่อง/ปี</p>	<p>เป้าประสงค์ที่ C1 มีการกำหนดงานวิจัย/นวัตกรรมที่ตอบสนองความต้องการทางด้านสุขภาพของชุมชนและประเทศ</p> <p>ตัวชี้วัด/เป้าหมาย</p> <p>1) มีการกำหนดประเด็นด้านการวิจัย/นวัตกรรมที่สอดคล้องกับความต้องการทางด้านสุขภาพของชุมชนและประเทศ อย่างน้อย 2 ประเด็น</p>	<p>เป้าประสงค์ที่ D1 มีนโยบายในการกำหนดทิศทางการวิจัยที่มุ่งเน้นการตอบสนองความต้องการทางด้านสุขภาพของชุมชนและประเทศ</p> <p>ตัวชี้วัด/เป้าหมาย</p> <p>1) มีการกำหนดนโยบายในการกำหนดทิศทางการวิจัยที่มุ่งเน้นการตอบสนองความต้องการทางด้านสุขภาพของชุมชนและประเทศ เป็นลายลักษณ์อักษร</p>

ประเด็นยุทธศาสตร์	เป้าประสงค์			
	สิ่งที่ต้องการที่จะบรรลุ โดยมีความเชื่อมโยงกับวิสัยทัศน์ เป้าประสงค์และประเด็นยุทธศาสตร์ที่กำหนด			
	มิติประสิทธิผล (A)	มิติคุณภาพ (B)	มิติประสิทธิภาพ (C)	มิติการพัฒนองค์กร (D)
3. ด้านบริการวิชาการ	<p>เป้าประสงค์ A1 มีโมเดลที่ได้รับการสนับสนุนจากแหล่งทุนภายนอกและก่อให้เกิดประโยชน์ต่อชุมชนอย่างเป็นรูปธรรม</p> <p>ตัวชี้วัด/เป้าหมาย</p> <p>1) จำนวนโมเดลที่ได้รับการสนับสนุนจากแหล่งทุนภายนอกและก่อให้เกิดประโยชน์ต่อชุมชน อย่างน้อย 1 โมเดล</p>	<p>เป้าประสงค์ที่ B1 มีระบบการดูแลสุขภาพของชุมชนที่มีการดำเนินการอย่างต่อเนื่องโดยผู้นำชุมชน และภาคีเครือข่าย</p> <p>ตัวชี้วัด/เป้าหมาย</p> <p>1) จำนวนโมเดลการดูแลสุขภาพของชุมชนที่มีการดำเนินการอย่างต่อเนื่องโดยผู้นำชุมชน และภาคีเครือข่าย อย่างน้อย 1 โมเดล</p>	<p>เป้าประสงค์ที่ C1 มีการบูรณาการการเรียนการสอนกับการบริการวิชาการและการวิจัย</p> <p>-มีโครงการ/หลักสูตรที่ตอบสนองความต้องการของชุมชน/สถาบันและสร้างรายได้</p> <p>ตัวชี้วัด/เป้าหมาย</p> <p>1) จำนวนโครงการบูรณาการการเรียนการสอนกับการบริการวิชาการและการวิจัย อย่างน้อย 1 โครงการ/ปี</p> <p>2) จำนวนโครงการ/หลักสูตรที่ตอบสนองความต้องการของชุมชน/สถาบันและสร้างรายได้ อย่างน้อย 2 โครงการ/หลักสูตร</p>	<p>เป้าประสงค์ที่ D1 สร้างความร่วมมือกับภาคีเครือข่ายในการเสริมสร้างความเข้มแข็งของชุมชนและการขยายโมเดลด้านสุขภาพ</p> <p>ตัวชี้วัด/เป้าหมาย</p> <p>1) จำนวนภาคีเครือข่ายในการเสริมสร้างความเข้มแข็งของชุมชนและการขยายโมเดลด้านสุขภาพ อย่างน้อย 1 แห่ง</p>

ประเด็นยุทธศาสตร์	เป้าประสงค์			
	สิ่งที่ต้องการที่จะบรรลุ โดยมีความเชื่อมโยงกับวิสัยทัศน์ เป้าประสงค์และประเด็นยุทธศาสตร์ที่กำหนด			
	มิติประสิทธิผล (A)	มิติคุณภาพ (B)	มิติประสิทธิภาพ (C)	มิติการพัฒนองค์กร (D)
4. ด้านทำนุบำรุงศิลปะและวัฒนธรรม	<p>เป้าประสงค์ A1 บัณฑิตเป็นแบบอย่างในการดูแลรักษาภาวะสุขภาพกาย-จิต สังคม และสิ่งแวดล้อมที่ดี</p> <p>ตัวชี้วัด/เป้าหมาย</p> <p>1) มีการจัดทำโครงการ/กิจกรรม โดยสนับสนุนการมีส่วนร่วมของบุคลากรและนิสิตในการส่งเสริมสุขภาพกาย-จิต สังคม และสิ่งแวดล้อมที่ดี เช่น การออกกำลังกาย การสวดมนต์ การเจริญสติ การสร้างความสัมพันธ์ในการอยู่ร่วมกันและการอนุรักษ์สิ่งแวดล้อม อย่างน้อย 2 โครงการ/กิจกรรม</p> <p>2) ร้อยละของนิสิตมีการแสดงออกในการเป็นแบบอย่างที่ดีด้านสุขภาพ เช่น การออกกำลังกาย การปรับตัวในการอยู่ร่วมกันอย่างเกื้อกูล การประหยัดน้ำ ไฟฟ้า การจัดการขยะ \geq ร้อยละ 80</p>	<p>เป้าประสงค์ B1 –บัณฑิตมีสมรรถนะด้านการสร้างเสริมสุขภาพเชิงรุก</p> <p>–บัณฑิตมีความไวต่อการจัดการความเสี่ยงทางด้านคุณภาพการพยาบาล</p> <p>ตัวชี้วัด/เป้าหมาย</p> <p>1) จำนวนโครงการของนิสิตที่ส่งเสริมการพัฒนาคุณภาพการพยาบาลและการสร้างนวัตกรรมทางด้านสุขภาพ อย่างน้อย 1 โครงการ/ปี</p>	<p>เป้าประสงค์ที่ C1 มีการบูรณาการการเรียนการสอนกับการทำนุบำรุงศิลปวัฒนธรรมและกิจการนิสิต</p> <p>ตัวชี้วัด/เป้าหมาย</p> <p>1) จำนวนโครงการบูรณาการเรียนการสอนกับการทำนุบำรุงศิลปวัฒนธรรมและกิจการนิสิต อย่างน้อย 1 โครงการ/ปี</p>	

ประเด็นยุทธศาสตร์	เป้าประสงค์			
	สิ่งที่ต้องการที่จะบรรลุ โดยมีความเชื่อมโยงกับวิสัยทัศน์ เป้าประสงค์และประเด็นยุทธศาสตร์ที่กำหนด			
	มิติประสิทธิผล (A)	มิติคุณภาพ (B)	มิติประสิทธิภาพ (C)	มิติการพัฒนองค์กร (D)
5. ด้านการบริหาร	<p>เป้าประสงค์ A1 มีระบบบริหารจัดการที่เอื้อต่อการบรรลุวิสัยทัศน์</p> <p>ตัวชี้วัด/เป้าหมาย</p> <p>1) ค่าเฉลี่ยของผลการประเมินการปฏิบัติหน้าที่ของคณะกรรมการประจำคณะ ≥ 4 จากคะแนนเต็ม 5</p> <p>2) ร้อยละของตัวชี้วัดของแผนปฏิบัติการและแผนกลยุทธ์ที่บรรลุค่าเป้าหมายอย่างน้อย ร้อยละ 80</p>	<p>เป้าประสงค์ B1 ผู้ใช้บัณฑิตและผู้มีส่วนได้ส่วนเสียมีความพึงพอใจต่อผลลัพธ์ขององค์กร</p> <p>ตัวชี้วัด/เป้าหมาย</p> <p>1) ค่าเฉลี่ยความพึงพอใจของผู้ใช้บัณฑิตและผู้มีส่วนได้ส่วนเสียต่อสมรรถนะของบัณฑิต ≥ 3.51</p> <p>2) ค่าเฉลี่ยความพึงพอใจของผู้ใช้บัณฑิตและผู้มีส่วนได้ส่วนเสียต่อประโยชน์ที่ได้รับจากผลงานวิจัยขององค์กร ≥ 3.51</p> <p>3) ค่าเฉลี่ยความพึงพอใจของผู้ใช้บัณฑิตและผู้มีส่วนได้ส่วนเสียต่อประโยชน์ที่ได้รับจากการให้บริการวิชาการขององค์กร ≥ 3.5</p>	<p>เป้าประสงค์ที่ C1 มีระบบการบริหารจัดการที่มุ่งเน้นผลลัพธ์ตามเป้าประสงค์ขององค์กรและการจัดการความเสี่ยง</p> <p>ตัวชี้วัด/เป้าหมาย</p> <p>1) ร้อยละของตัวชี้วัดสำคัญของแผนกลยุทธ์ที่มีการถ่ายทอดเป็นตัวชี้วัดของแผนปฏิบัติการ อย่างน้อย ร้อยละ 80</p> <p>2) จำนวนแผนบริหารความเสี่ยงที่สอดคล้องกับกลยุทธ์ที่ตอบสนองต่อการบรรลุวิสัยทัศน์ขององค์กรและระดับของความเสี่ยง อย่างน้อย 2 แผน</p>	<p>เป้าประสงค์ที่ D1 มีการสร้างความร่วมมือทางด้านการผลิตและหรือการวิจัยกับสถาบันอุดมศึกษาในกลุ่มประเทศอาเซียน</p> <p>ตัวชี้วัด/เป้าหมาย</p> <p>1) มีการจัดทำบันทึกข้อตกลงความร่วมมือกับสถาบันอุดมศึกษาด้านการผลิตและหรือการวิจัยในกลุ่มประเทศอาเซียน (อย่างน้อย 1 แห่ง)</p> <p>เป้าประสงค์ที่ D2 มีระบบฐานข้อมูล/สารสนเทศที่เอื้อต่อการบริหารและการประกันคุณภาพการศึกษา</p> <p>-บุคลากรมีศักยภาพที่ตอบสนองต่อการบรรลุวิสัยทัศน์ขององค์กร</p>

ประเด็นยุทธศาสตร์	เป้าประสงค์			
	สิ่งที่ต้องการที่จะบรรลุ โดยมีความเชื่อมโยงกับวิสัยทัศน์ เป้าประสงค์และประเด็นยุทธศาสตร์ที่กำหนด			
	มิติประสิทธิผล (A)	มิติคุณภาพ (B)	มิติประสิทธิภาพ (C)	มิติการพัฒนองค์กร (D)
				ตัวชี้วัด/เป้าหมาย 1) จำนวนฐานข้อมูล/สารสนเทศที่มีความสมบูรณ์และทันสมัยที่เอื้อต่อการบริหารและการประกันคุณภาพการศึกษา อย่างน้อย 4 ฐาน 2) ร้อยละของบุคลากรที่มีการจัดทำแผนพัฒนาตนเองที่สอดคล้องกับสมรรถนะที่จำเป็นต่อการบรรลุวิสัยทัศน์ขององค์กร อย่างน้อย ร้อยละ 80