



**คณะพยาบาลศาสตร์**

**แผนกกลยุทธ์คณะพยาบาลศาสตร์**

**มหาวิทยาลัยพะเยา**

**ปีงบประมาณ 2562-2565**

**คำนำ**

แผนกลยุทธ์ฉบับนี้ กำหนดขึ้นเพื่อให้บรรลุเป้าหมายตามวิสัยทัศน์ขององค์กร คือ “ผลิตบัณฑิต  
 พยาบาลให้มีคุณภาพระดับอาเซียน เป็นผู้นำด้านสุขภาพ และเสริมสร้างความเข้มแข็งของชุมชน” โดย  
 สอดรับกับความต้องการของผู้ใช้บัณฑิต และเป้าหมายของสถาบัน คือ การเป็นมหาวิทยาลัยสมบูรณแบบ  
 การก้าวเข้าประชาคมอาเซียน ยกกระตักการทำงานเข้าสู่มาตรฐานสากล มีผลงานวิจัยที่ตีพิมพ์ในระดับ  
 นานาชาติ และเป็นมหาวิทยาลัยเพื่อชุมชนโดยกำหนดเอกลักษณ์คือ ปัญญาเพื่อความเข้มแข็งของชุมชน

ขอขอบคุณผู้บริหารและบุคลากรทุกท่าน ที่มีส่วนเกี่ยวข้องข้องในการกำหนดวิสัยทัศน์และแผนกลยุทธ์  
 และหวังเป็นอย่างยิ่งว่าเอกสารฉบับนี้จะเป็นประโยชน์สำหรับผู้บริหารทุกระดับในการใช้กำกับ ติดตาม และ  
 ประเมินผลการดำเนินงาน รวมทั้ง ได้รับความร่วมมือจากบุคลากรทุกคน เพื่อให้เกิดการพัฒนา คณะ  
 พยาบาลศาสตร์ให้เจริญก้าวหน้าต่อไป

(ผู้ช่วยศาสตราจารย์ ดร.ประลาดี โอภาสนันท์)  
 คณบดีคณะพยาบาลศาสตร์

## บทสรุปผู้บริหาร

แผนกลยุทธ์ (พ.ศ.2562-2565) ฉบับนี้ มุ่งเน้นการตอบสนององวิสัยทัศน์ของคณะพยาบาลศาสตร์ ซึ่ง  
 สอดคล้องกับเป้าหมายมหาวิทยาลัยพะเยา ร่วมกับเป้าหมายการประกันคุณภาพการศึกษา และเกณฑ์สภา  
 วิชาชีพตลอดจนประเด็นยุทธศาสตร์ที่เกี่ยวข้องกับพันธกิจหลักของคณะพยาบาลศาสตร์ และการวิเคราะห์

สภาพแวดล้อม (SWOT Analysis) มาประกอบการกำหนดกลยุทธ์ ตัวชี้วัดความสำเร็จและค่าเป้าหมาย ประกอบด้วย 5 ประเด็นยุทธศาสตร์ 6 กลยุทธ์ และ 30 ตัวชี้วัด ดังนี้

**1. ประเด็นยุทธศาสตร์ด้านการเรียนการสอนและพัฒนาหลักสูตร**

กลยุทธ์ที่ 1 ยกระดับการจัดการศึกษาให้มีคุณภาพตามมาตรฐานสากล (9 ตัวชี้วัด)

**2. ประเด็นยุทธศาสตร์ด้านการวิจัย**

กลยุทธ์ที่ 2 พัฒนางานวิจัย/นวัตกรรมที่ตอบสนองความต้องการทางด้านสุขภาพของชุมชน/ประเทศและได้รับการเผยแพร่ในระดับชาติ/นานาชาติ (3 ตัวชี้วัด)

**3. ประเด็นยุทธศาสตร์ด้านบริการวิชาการ**

กลยุทธ์ที่ 3 ส่งเสริมการบูรณาการทุกพันธกิจในการเสริมสร้างความเข้มแข็งของชุมชน (4 ตัวชี้วัด)

**4. ประเด็นยุทธศาสตร์ด้านทำนุบำรุงศิลปและวัฒนธรรม**

กลยุทธ์ที่ 4 สร้างบัณฑิตให้เป็นผู้นำด้านสุขภาพ (4 ตัวชี้วัด)

**5. ประเด็นยุทธศาสตร์ด้านการบริหาร**

กลยุทธ์ที่ 5 ผลักดันองค์กรให้เทียบเคียงกับสถาบันอุดมศึกษาในกลุ่มประเทศอาเซียน (3 ตัวชี้วัด)

กลยุทธ์ที่ 6 พัฒนาระบบบริหารจัดการให้เอื้อต่อการบรรลุวิสัยทัศน์ (7 ตัวชี้วัด)

## สารบัญ

เรื่อง	หน้า
ข้อมูลพื้นฐานคณะพยาบาลศาสตร์ มหาวิทยาลัยพะเยา	5
ประวัติ ปรัชญา ปณิธาน วิสัยทัศน์	5
อัตลักษณ์ร่วม เอกลักษณ์ร่วม วัตถุประสงค์ร่วม ค่านิยมร่วม	6

โครงสร้างองค์กร โครงสร้างการบริหารงาน	8
วิเคราะห์สภาพแวดล้อม (SWOT Analysis)	9
ประเด็นยุทธศาสตร์ที่ 1	
ด้านการเรียนการสอนและพัฒนานิสิต	10
ประเด็นยุทธศาสตร์ที่ 2	
ด้านการวิจัย	14
ประเด็นยุทธศาสตร์ที่ 3	
ด้านบริการวิชาการ	17
ประเด็นยุทธศาสตร์ที่ 4	
ด้านทำนุบำรุงศิลปะและวัฒนธรรม	20
ประเด็นยุทธศาสตร์ที่ 5	
ด้านการบริหาร	23

## ข้อมูลพื้นฐานคณะพยาบาลศาสตร์ มหาวิทยาลัยพะเยา

### ประวัติ

ปี พ.ศ. 2538 คณะรัฐมนตรีมีมติเห็นชอบให้จัดตั้งวิทยาเขตมหาวิทยาลัยนเรศวรขึ้นที่จังหวัดพะเยา และต่อมาวันที่ 8 ตุลาคม พ.ศ. 2539 เปลี่ยนชื่อเป็นมหาวิทยาลัยนเรศวร วิทยาเขตสารสนเทศพะเยา ปี พ.ศ. 2546 มหาวิทยาลัยนเรศวร วิทยาเขตสารสนเทศพะเยา ได้จัดตั้งสำนักวิชาวิทยาศาสตร์สุขภาพขึ้นอีก 1 สำนักวิชา ประกอบด้วย 2 สาขาวิชา คือ สาขาวิชาพยาบาลศาสตร์ และสาขาวิชาบริหารเภสัชกรรม โดยเปิดรับสมัครนิสิตรุ่นแรกในปีการศึกษา 2546

ปี พ.ศ. 2548 มหาวิทยาลัยนเรศวร วิทยาเขตสารสนเทศพะเยา ได้ยกเลิกสำนักวิชาวิทยาศาสตร์สุขภาพ โดยได้จัดตั้งแยกเป็น 2 สำนักวิชา คือ สำนักวิชาพยาบาลศาสตร์ และสำนักวิชาเภสัชศาสตร์สำนัก

วิชาพยาบาลศาสตร์ ได้ดำเนินการขอรับรองจัดตั้งเป็นสถาบันการศึกษาการพยาบาลและการผดุงครรภ์ขึ้นใหม่ต่อสภาการพยาบาล และได้รับการรับรองจากสภาการพยาบาล เมื่อวันที่ 15 กันยายน 2549 ต่อมา มหาวิทยาลัยนเรศวร วิทยาเขตสารสนเทศพะเยา สภามหาวิทยาลัยนเรศวร ได้มีมติให้ใช้ชื่อมหาวิทยาลัยนเรศวร พะเยา

วันที่ 16 กรกฎาคม 2553 ได้มีประกาศในราชกิจจานุเบกษามหาวิทยาลัยนเรศวรพะเยาเปลี่ยนชื่อเป็นมหาวิทยาลัยพะเยา มหาวิทยาลัยในกำกับของรัฐตามพระราชบัญญัติมหาวิทยาลัยพะเยา พ.ศ. 2553 มีผลบังคับใช้ตั้งแต่วันที่ 17 กรกฎาคม 2553 มีการแบ่งส่วนงานวิชาการออกเป็น 13 คณะและ 3 วิทยาลัย สำนักวิชาพยาบาลศาสตร์จึงได้รับการยกฐานะเป็นคณะพยาบาลศาสตร์

## ปรัชญา

คณะพยาบาลศาสตร์ มีความเชื่อว่า การศึกษาพยาบาลเป็นการผลิตบัณฑิตและพัฒนาบุคลากรทางการพยาบาลให้มีความเป็นเลิศทางวิชาการและมีผลงานวิจัยที่มีคุณภาพตามมาตรฐานสากล มีคุณธรรม จริยธรรม เป็นแบบอย่างที่ดีงามในการดำรงชีวิต สร้างสรรค์สังคม และอนุรักษ์ทรัพยากรธรรมชาติ สิ่งแวดล้อม ศิลปวัฒนธรรม และประเพณีของชาติ

## ปณิธาน

“ปัญญาเพื่อความเข้มแข็งของชุมชน” หรือ “Wisdom for Community Empowerment”

## วิสัยทัศน์

“ผลิตบัณฑิตพยาบาลที่มีคุณภาพระดับอาเซียน เป็นผู้นำด้านสุขภาพ และเสริมสร้างความเข้มแข็งของชุมชน”

## พันธกิจ

1. ผลิตบัณฑิตที่มีคุณภาพตามมาตรฐานสากล และเป็นผู้นำด้านสุขภาพ
2. วิจัยและพัฒนาองค์ความรู้ที่ตอบโจทย์ชุมชน สังคม และประเทศ
3. บริการวิชาการที่สอดคล้องกับความต้องการของสังคม ผสมผสานภูมิปัญญาท้องถิ่น โดย การมีส่วนร่วมของทุกภาคส่วน
4. ทำนุบำรุงศิลปวัฒนธรรม ประเพณีอันดีงามของท้องถิ่นและอนุรักษ์ทรัพยากรธรรมชาติ สิ่งแวดล้อม
5. บริหารจัดการอย่างมีประสิทธิภาพ และยึดมั่นในหลักธรรมาภิบาล (Good Governance)

## อัตลักษณ์ร่วม

“สุนทรีย์ภาพ บุคลิกภาพ สุขภาพ”

## เอกลักษณ์ร่วม

“ปัญญาเพื่อความเข้มแข็งของชุมชน” หรือ “Wisdom for Community Empowerment”

### วัตถุประสงค์หลัก (Core Objectives)

1. เพื่อผลิตบัณฑิตให้มีคุณภาพและมีสมรรถนะตามมาตรฐานการศึกษา มาตรฐานวิชาชีพ ทักษะในศตวรรษที่ 21 และอุตสาหกรรมอนาคต (New S-curve) สอดคล้องกับความต้องการของสังคมและตลาดแรงงาน
2. เพื่อพัฒนาไปสู่มหาวิทยาลัยวิจัย (Research university) ผลิตผลงานวิจัยและนวัตกรรมมีคุณภาพที่ขับเคลื่อนชุมชน สังคม ผู้การมีคุณภาพชีวิตที่ดีขึ้น และสนองตอบต่อภาคเศรษฐกิจในเชิงพาณิชย์อย่างเป็นรูปธรรม
3. เพื่อพัฒนาชุมชนและสังคมให้มีความเข้มแข็ง สังคมเป็นสุข ประชาชนมีคุณภาพชีวิตที่ดี และความเป็นอยู่อย่างยั่งยืน (Sustainable life quality)
4. เพื่ออนุรักษ์ ฟื้นฟู ทำนุบำรุง ศิลปะและวัฒนธรรมและภูมิปัญญาท้องถิ่น และพัฒนาสู่สากล และส่งเสริมให้เกิดการสร้างสรรค์เชิงพาณิชย์ (Cultural enterprise)
5. เพื่อพัฒนามหาวิทยาลัยพะเยาให้มีชื่อเสียง เป็นที่รู้จักและยอมรับในระดับชาติและนานาชาติ
6. เพื่อพัฒนาบุคลากรให้มีคุณภาพ มีทัศนคติที่ดีและมีความภูมิใจในองค์กร ด้วยระบบบริหารงานที่ทันสมัย (Smart university) คล่องตัวและมีประสิทธิภาพ โปร่งใสตรวจสอบได้

### ค่านิยมร่วม(Core Values)

1. Competence - หลักความรู้ความสามารถ (ให้ความสำคัญกับผู้ที่มีความสามารถสูงเป็นอันดับแรกก่อนเสมอ จึงเป็นหน้าที่ของทุกคนในองค์กรที่จะต้องช่วยกันยกระดับความรู้ความสามารถของตนเองให้ดียิ่งขึ้นตลอดเวลา เพื่อส่งเสริม สนับสนุนให้เกิด Competitiveness และ Leadership)
2. Freedom - หลักเสรีภาพ (มีเสรีภาพที่จะคิดที่จะทำงานให้บรรลุวัตถุประสงค์เพื่อส่งเสริม สนับสนุนให้เกิด Excellence ทำให้เกิดความเป็นเลิศที่หลากหลายตามที่ตนเองถนัดหรือเชี่ยวชาญ)
3. Justice – หลักความถูกต้องยุติธรรม (มีความถูกต้องและยุติธรรมอยู่ในหัวใจตลอดเวลา มีคุณธรรมและจรรยาบรรณ ทำให้เกิดความเคารพนับถือและความไว้วางใจซึ่งกันและกัน)
4. Generosity - หลักความมีน้ำใจ (มีน้ำใจช่วยเหลือเกื้อกูลกัน โดยให้ถือเป็น “สิทธิ” ของผู้ที่อ่อนแอกว่าที่จะได้รับความช่วยเหลือ และเป็น “หน้าที่” ของผู้ที่เข้มแข็งกว่าที่จะต้องให้การช่วยเหลือ ทำให้เกิดวัฒนธรรมการอยู่ร่วมกันอย่างมีความสุข)
5. Team Learning and Working –หลักการแลกเปลี่ยนเรียนรู้และทำงานเป็นทีม(เน้นการเรียนรู้จากการทำงานและการดำเนินชีวิต ทำให้เกิดปัญญารวมหมู่)
6. Shared Vision - หลักการมีเป้าหมายร่วมกัน (มีเป้าหมายในการทำงานร่วมกันทำให้เกิดพลังสามัคคี และทำให้เกิดเป็นองค์กรแห่งการเรียนรู้)

### สมรรถนะหลัก (Core Competency)

1. ความสามารถในการเอื้ออำนวยให้  เกิดการผลิตบัณฑิตที่มีคุณภาพสูง มีมาตรฐาน วิชาการและวิชาชีพ มีทักษะการเรียนรู้  ตลอดชีวิต สนองตอบต่อ  อนาคต  ของการขงตลาดแรงงาน และเป  นผลเมือง ที่มีคุณค  ของสังคมไทยและสังคมโลก

2. ความสามารถในการส่งเสริมและพัฒนาอาจารย์  ให้  มีคุณภาพการสอนตามกรอบมาตรฐานคุณวุฒิวิชาชีพ (Professional Standard Framework, PSF) มีแนวความคิดและทักษะที่ทันสมัย มีความ  าวหน  ทางวิชาการ และประพฤติปฏิบัติตามประกาศจรรยาบรรณของพนักงานสายวิชาการ เป  นต  นแบบให้  แก  นิสิต ชุมชน และสังคม

3. ความสามารถในการศึกษาวิจัยเพื่อสร  างองค  ความรู้  ใหม่  นำไปสู่  การถ  ายทอด และ พัฒนาสร  างสรรค  นวัตกรรม เพื่อประโยชน์  ต  อชุมชน สังคม

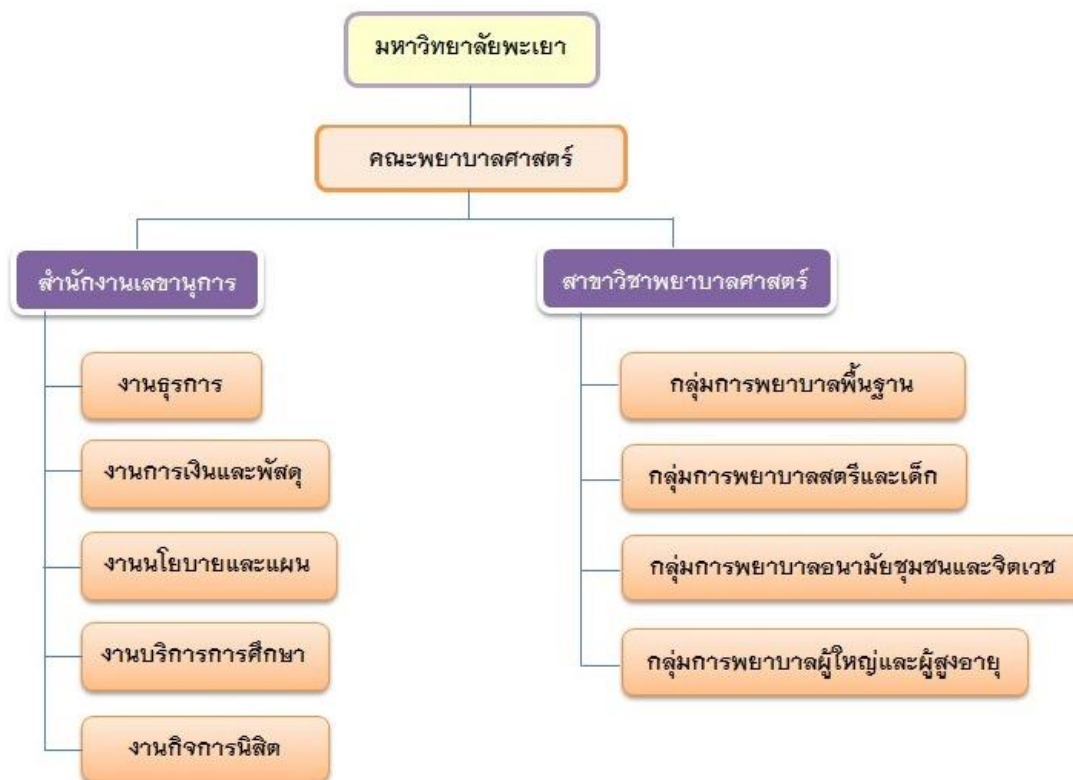
4. ความสามารถในการบริการวิชาการ การเสริมสร  างความสัมพันธ์  ที่ดีและเป  นที่พึง ใ  แก  ชุมชนและสังคม ยกกระดับการศึกษา ส  ่งเสริมสขุภาวะที่ดี และสร  างรายได้  เพื่อความเข  มแข็งของ ชุมชน

5. ความสามารถในการส่งเสริมให้  บุคลากรและนิสิต ร  วมมือกับชุมชนและสังคมในการ สร  างความตระหนักและให้  ความสำคัญต่อ  การเสริมสร  างความเป  นชาติและการเป  นเอกลักษณ์  ของชาติ การทำนุบำรุง อนุรักษ์  ฟู  นฟูศิลปวัฒนธรรม ประเพณี และทรัพยากรธรรมชาติและสิ่งแวดล้อม ให้  เกิดการไซ  ประโยชน  ในเชิงสร  างสรรค

6. ความสามารถในการเอื้ออำนวยให้  เกิดการบริหารตามหลักธรรมาภิบาล เรียนรู้  เปลี่ยนแปลง

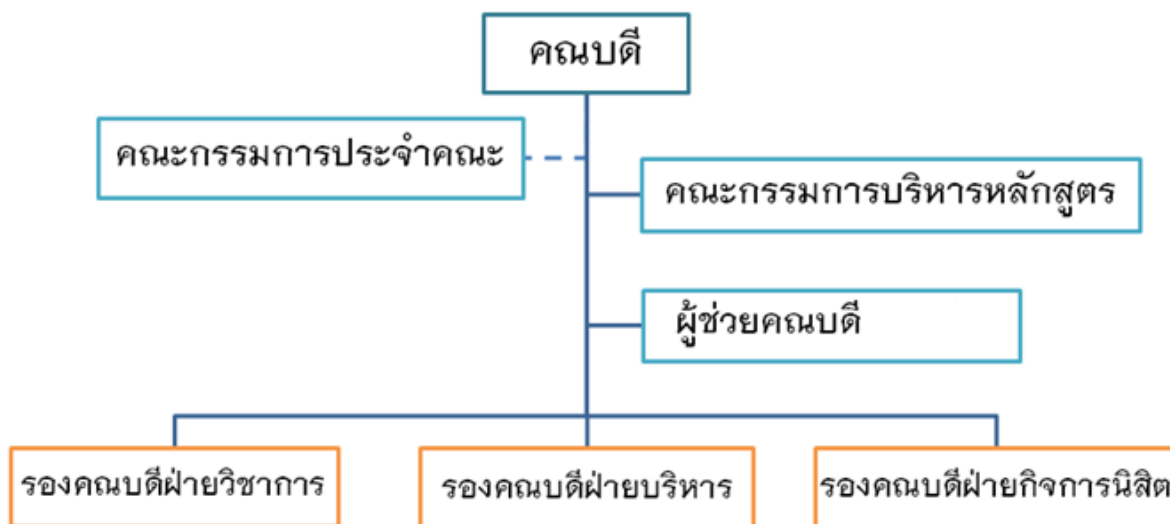
ร  วมกัน และทำงานร  วมกับผ  มีส  วนใด  ส  วนเสีย ด  วยหลัก “สานความคิด สร  างจิตใจ” รวมพลังผ  มีส  วนใด  ส่วนเสียทุกกลุ่ม และไซ  เทคโนโลยีที่ทันสมัย Smart University เชื่อมโยงและบริการ สารสนเทศที่ทันสมัยและถูกต  ้อง และตอบสนองผ  มีส  วนใด  ส  วนเสียทุกกลุ่มได้  อย  างรวดเร็ว ทันเหตุการณ์

## โครงสร้างองค์กร



โครงสร้างการบริหารงาน





### วิเคราะห์สภาพแวดล้อม (SWOT Analysis)

คณะพยาบาลศาสตร์มหาวิทยาลัยพะเยา

โอกาส (Opportunities)	อุปสรรค (Threats)
1. กระบวนการดำเนินงานภายในองค์กร (Internal Process) - มีการกำหนดโครงสร้างการบริหารงานและบทบาทหน้าที่ของผู้บริหารแต่ละฝ่ายอย่างชัดเจนเป็นรูปธรรม - มีการกระจายอำนาจให้ผู้บริหารในระดับรอง	1. กระบวนการดำเนินงานภายในองค์กร (Internal Process) - ระบบการสื่อสารภายในองค์กรยังไม่มีประสิทธิภาพ - การเพิ่มนวัตกรรมและวิธีการสอนที่หลากหลายเพื่อตอบสนองผลลัพธ์การเรียนรู้ของผู้เรียนในทศวรรษที่ 21

<p>และกรรมการแต่ละชุดในการกำหนดแนวทางปฏิบัติในการบริหารจัดการงานที่รับผิดชอบอย่างเป็นระบบ</p> <ul style="list-style-type: none"> <li>-กรรมการบริหารหลักสูตรมีระบบการบริหารจัดการและการดำเนินงานด้านหลักสูตรตามเกณฑ์มาตรฐาน</li> <li>-มีบันทึกข้อตกลงความร่วมมือกับสถาบันอุดมศึกษาในประเทศ จำนวน 2 สถาบันเพื่อแลกเปลี่ยนในด้านการจัดการเรียนการสอนและการพัฒนาคุณภาพนิสิต</li> <li>-มีระบบและกลไกในการส่งเสริมอาจารย์ในการบูรณาการเรียนการสอนกับพันธกิจอื่นเพื่อเพิ่มประสิทธิผลการเรียนรู้</li> </ul>	<ul style="list-style-type: none"> <li>-ระบบและกลไกในการส่งเสริมการผลิตผลงานวิจัย/ผลงานวิชาการที่ตอบโจทย์ชุมชน/ประเทศ และการเผยแพร่ผลงานวิจัยในระดับชาติ/นานาชาติยังไม่มีประสิทธิภาพ</li> <li>-ขาดระบบและกลไกในการขับเคลื่อนการบูรณาการงานวิจัยกับการบริการวิชาการและการทำนุบำรุงศิลปวัฒนธรรมเพื่อเสริมสร้างความเข้มแข็งของชุมชนให้ เป็นไปอย่างต่อเนื่อง</li> <li>-กลไกในการกำกับดูแลการดำเนินโครงการ/กิจกรรมตามแผนปฏิบัติการ ยังไม่มีประสิทธิภาพ</li> </ul>
<p>2. สถานภาพทางการเงินและทรัพย์สิน (Financial) การเพิ่มรายได้</p> <ul style="list-style-type: none"> <li>-มีแผนในการเปิดหลักสูตรระดับบัณฑิตศึกษา พยม.(การพยาบาลผู้ใหญ่และผู้สูงอายุ)ในปีการศึกษา 2562</li> <li>-มีห้องสมุด ทรัพยากรเพื่อการศึกษา และบรรณารักษ์ประจำ มีการประเมินและปรับปรุงการดำเนินงานอย่างสม่ำเสมอ</li> <li>- มีห้องปฏิบัติการพยาบาล วัสดุ ครุภัณฑ์ และเจ้าหน้าที่ประจำ มีการประเมินและปรับปรุงการดำเนินงานอย่างสม่ำเสมอ</li> </ul>	<p>2. สถานภาพทางการเงินและทรัพย์สิน (Financial) การเพิ่มรายได้</p> <ul style="list-style-type: none"> <li>-จำนวนผู้รับบริการในโครงการ/หลักสูตรที่ช่วยเสริมสร้างรายได้ขององค์กรยังไม่เป็นไปตามเป้าหมาย</li> <li>-ยังไม่มีการใช้เทคโนโลยีมาช่วยในการลดขั้นตอนในการปฏิบัติงาน</li> <li>-การบริหารจัดการเพื่อเพิ่มการให้บริการในห้องปฏิบัติการและห้องสมุดให้เป็นไปอย่างคุ้มค่า</li> </ul>
<p>3. การเรียนรู้และพัฒนาขององค์กร (Innovation/Learning &amp; Growth)</p> <ul style="list-style-type: none"> <li>-บุคลากรมีการจัดทำบันทึกข้อตกลงในการปฏิบัติงาน (PA)และจัดทำแผนพัฒนาตนเอง(ID Plan)</li> <li>-มีระบบการสนับสนุนการศึกษาต่อในระดับปริญญาเอกและความก้าวหน้าในตำแหน่งทางวิชาการของบุคลากรสายวิชาการอย่างเป็นรูปธรรม</li> </ul>	<p>3. การเรียนรู้และพัฒนาขององค์กร (Innovation/Learning &amp; Growth)</p> <ul style="list-style-type: none"> <li>-ระบบฐานข้อมูลและสารสนเทศยังไม่มีคุณสมบัติและเอื้อต่อผู้บริหารในการนำมาใช้ในการบริหารจัดการ</li> <li>-องค์กรยังขาดวัฒนธรรมคุณภาพ เช่น การจัดการความรู้ และการนำระบบประกันคุณภาพการศึกษาไปบูรณาการกับงานประจำอย่างเป็นรูปธรรม</li> </ul>
<p>4. ความสามารถในการตอบสนองความต้องการของผู้มีส่วนได้ส่วนเสียภายนอก (External Customer)</p> <ul style="list-style-type: none"> <li>- ผู้ใช้บัณฑิตสะท้อนว่า บัณฑิตมีความรู้ทางทฤษฎีและทักษะการปฏิบัติการพยาบาล อยู่ในระดับมาตรฐานวิชาชีพและบัณฑิตมีความกล้าคิด กล้าแสดงความคิดเห็น</li> <li>-มีกระบวนการเตรียมความพร้อมสำหรับการประกอบอาชีพ เช่น การทบทวนความรู้ก่อนสอบขึ้นทะเบียนผู้ประกอบวิชาชีพ การฝึกทักษะด้านภาษาอังกฤษ การเสริมสร้างทักษะในการสื่อสารและสร้างสัมพันธภาพกับผู้ใช้บริการผ่านกิจกรรมบริการวิชาการแก่สังคมในชุมชน</li> </ul>	<p>4. ความสามารถในการตอบสนองความต้องการของผู้มีส่วนได้ส่วนเสียภายนอก (External Customer)</p> <ul style="list-style-type: none"> <li>-ความพึงพอใจของผู้ใช้บัณฑิตต่อบัณฑิตที่สำเร็จการศึกษาระดับปริญญา 2558 ด้านที่มีค่าเฉลี่ยน้อยที่สุดคือด้านทักษะทางปัญญา และด้านทักษะการวิเคราะห์เชิงตัวเลข การสื่อสาร และเทคโนโลยีสารสนเทศ</li> <li>-จำนวนโครงการ/หลักสูตรที่มียังไม่ตอบสนองความต้องการของหน่วยงานและชุมชน</li> <li>-ขาดระบบการประชาสัมพันธ์เชิงรุกเกี่ยวกับหลักสูตรของคณะไปยังสถาบันการศึกษาต่างๆ</li> </ul>
<b>โอกาส (Opportunities)</b>	<b>อุปสรรค (Threats)</b>
<p><b>1.นโยบายภาครัฐ</b></p>	<p><b>1. นโยบายภาครัฐ</b></p> <ul style="list-style-type: none"> <li>-การปรับปรุงและพัฒนากฎหมาย เพิ่มประสิทธิภาพการอำนวยความสะดวกและการบังคับใช้กฎหมาย</li> </ul>

<p>-การผลิตกำลังคนที่มีคุณภาพ มีทักษะในศตวรรษที่ 21 สมองความต้องการของสังคมและตลาดแรงงานผ่านหลักสูตรที่ยืดหยุ่น หลากหลาย</p> <p>-การวิจัยและการบริการวิชาการที่มุ่งการใช้ประโยชน์/ผู้ใช้ประโยชน์ชัดเจน โดยความร่วมมือภาคส่วนต่างๆ</p> <p>-อาจารย์มีคุณภาพการสอนตามกรอบมาตรฐานคุณวุฒิวิชาชีพ(PSF) มีทักษะในการจัดการศึกษาด้วยเทคโนโลยีที่ทันสมัย</p> <p>-การพัฒนากระบวนการจัดการภาครัฐ โดยสร้างค่านิยมให้ทุกภาคส่วนตระหนักรู้ในเรื่องความซื่อสัตย์สุจริต</p>	
<p><b>2. สภาวะเศรษฐกิจ</b></p> <p>-เศรษฐกิจมีแนวโน้มขยายตัวต่อเนื่องในระดับที่สอดคล้องกับศักยภาพ</p>	<p><b>2. สภาวะเศรษฐกิจ</b></p> <p>-การบริโภคภาคเอกชนขยายตัวต่ำกว่าที่ประเมินไว้ เนื่องจากกำลังซื้อในประเทศที่ยังขยายตัวไม่ทั่วถึง</p> <p>-การใช้จ่ายภาครัฐอาจต่ำกว่าคาด จากข้อจำกัดในการเบิกจ่าย และการดำเนินโครงการลงทุนของภาครัฐ</p>
<p><b>3. การเมือง สังคม วัฒนธรรม</b></p> <p>-บรรทัดฐานทางวัฒนธรรมความเชื่อ ค่านิยม ภูมิปัญญา ประเพณี และศาสนา</p> <p>-การพิทักษ์รักษาสถาบันพระมหากษัตริย์และการยึดแนวทางในการดำเนินชีวิตจากปรัชญาเศรษฐกิจพอเพียง</p>	<p><b>3. การเมือง สังคม วัฒนธรรม</b></p> <p>-สภาพปัญหาทางการเมืองและการปกครองที่ส่งผลกระทบต่อการพัฒนาเศรษฐกิจ สังคม</p> <p>-โครงสร้างของประชากรวัยเด็กจะลดลงจากร้อยละ 21.6 ในปี 2550 เป็น ร้อยละ 17.2 ในปี 2580</p> <p>-จำนวนเด็กที่มาสมัครเรียนในมหาวิทยาลัย ลดลง</p>
<p><b>4. สถานการณ์โลก</b></p> <p>-มหาวิทยาลัยสร้างเครือข่ายร่วมกัน เชื่อมต่อกันด้วยอินเทอร์เน็ตเพื่อให้สอดคล้องกับโลกสมัยใหม่ที่มีการแข่งขันและเปลี่ยนแปลงสูง</p> <p>-ยกระดับ English Proficiency &amp; Digital skill</p>	<p><b>4. สถานการณ์โลก</b></p> <p>-การปรับตัว เป็นสังคมเศรษฐกิจฐานความรู้ยุคโลกาภิวัตน์</p> <p>-การปรับนโยบายและเส้นทางการผลิตไปสู่ ภาคส่วนที่เป็น การเพิ่มมูลค่าของทรัพยากร</p>

**ประเด็นยุทธศาสตร์ที่ 1 ด้านการเรียนการสอนและพัฒนานิสิต**

**แผนกลยุทธ์ คณะพยาบาลศาสตร์ มหาวิทยาลัยพะเยา พ.ศ. 2562 – 2565**

1. ประเด็นยุทธศาสตร์ด้านการเรียนการสอนและพัฒนาหลักสูตร												
จัดการเรียนการสอนที่เน้นให้นักศึกษาอยู่และเรียน (Live and Learn) อย่างมีความสุข จบไปมีงานทำและเป็นคนดีของสังคม บัณฑิตมีคุณภาพ ได้มาตรฐานตามคุณลักษณะที่พึงประสงค์ ตอบสนองความเป็นสากลและแข่งขันได้ในประชาคมอาเซียน												
กลยุทธ์	แนวปฏิบัติ	ตัวบ่งชี้ความสำเร็จตามกลยุทธ์	ค่าเฉลี่ย ผลงาน ย้อน หลัง 3 ปี	ค่าเป้าหมายของปีงบประมาณ					ผู้รับผิดชอบ	สนับสนุน Main KPIs กลุ่ม		
				2561	2562	2563	2564	2565		อัต ลักษณ์ ข้อที่	เอก ลักษณ์ ข้อที่	บริหาร จัดการ ข้อที่
1. ยกระดับการจัด การศึกษาให้มีคุณภาพ ตามมาตรฐานสากล	1. พัฒนาระบบและกลไกในการ ประเมินผู้ใช้บัณฑิตและผู้มีส่วน ได้ส่วนเสียทุกกลุ่ม 2. สนับสนุนการใช้ นวัตกรรมและเทคโนโลยี ทางด้านการเรียนการสอน 3. พัฒนาคุณภาพการจัดการ เรียนการสอนและการวัด ประเมินผลเพื่อเพิ่มสมรรถนะ ของบัณฑิตทั้งทางด้านวิชาการ และวิชาชีพตามกรอบมาตรฐาน	1. จำนวนปีที่ได้รับการรับรอง สถาบันจากสภาการพยาบาล	4	4	5	5	5	-รองคณบดีฝ่าย วิชาการและ กรรมการ บริหารหลักสูตร	1,2,3,4, 5,6			
		2. ร้อยละของบัณฑิตที่สอบผ่าน เพื่อขอรับใบอนุญาตประกอบ วิชาชีพในปีแรก	70	80	85	90	95					
		3. ค่าเฉลี่ยของผลการประเมิน ตามกรอบมาตรฐาน TQF และอัตลักษณ์บัณฑิต	≥ 3.50	≥ 3.51	≥ 3.51	≥ 3.51	≥ 3.51					
		4. ค่าเฉลี่ยความพึงพอใจต่อ สมรรถนะของบัณฑิตของผู้ใช้ บัณฑิตและผู้มีส่วนได้ส่วนเสีย ทุกกลุ่ม	≥ 3.50	≥ 3.51	≥ 3.51	≥ 3.51	≥ 3.51					

	คุณวุฒิระดับอุดมศึกษาแห่งชาติ และอัตลักษณ์บัณฑิต	5. ร้อยละของนิสิตที่ผ่านการ ประเมินทักษะทางการพยาบาล ที่จำเป็นก่อนสำเร็จการศึกษา	N/A	100	100	100	100	100				
กลยุทธ์	แนวปฏิบัติ	ตัวบ่งชี้ความสำเร็จตาม กลยุทธ์	ค่าเฉลี่ย ผลงาน ย้อน หลัง 3 ปี	ค่าเป้าหมายของปีงบประมาณ					ผู้รับผิดชอบ	สนับสนุน Main KPIs กลุ่ม		
				2561	2562	2563	2564	2565		อัต ลักษณ์ ข้อที่	เอก ลักษณ์ ข้อที่	บริหาร จัดการ ข้อที่
	4. ส่งเสริมการจัดกิจกรรม เพื่อเสริมสร้างสมรรถนะ บัณฑิตที่ตอบสนองความ ต้องการของผู้ใช้บัณฑิตและ ผู้มีส่วนได้ส่วนเสียทุกกลุ่ม 5. สนับสนุนปัจจัยเอื้อในการ จัดการความรู้และการสร้าง คลังความรู้ทางด้านสุขภาพ 6. ส่งเสริมอาจารย์ในการ ผลิตสื่อการสอน ตำรา/ หนังสือ/เอกสารคำสอนเพื่อ สนับสนุนการเรียนรู้ของนิสิต 7. เตรียมความพร้อมผู้สำเร็จ การศึกษาในการสอบความรู้ เพื่อขึ้นทะเบียนและรับ ใบอนุญาตเป็นผู้ประกอบ วิชาชีพการพยาบาลและการ ผดุงครรภ์	6. จำนวนโครงการ/กิจกรรม ด้านการพัฒนาคุณภาพการ พยาบาลของนิสิตชั้นปีที่ 4	1	2	2	3	3		รองฯฝ่าย วิชาการและ รองฯฝ่ายกิจการ นิสิต	1,2,3,4		
		7. จำนวนสื่อ/นวัตกรรม ทางด้านการเรียนการสอน	N/A	1	1	2	2					
		8. จำนวนประเด็นและองค์ ความรู้ที่ได้จากการจัดการ ความรู้ด้านการจัดการเรียน การสอนและการวิจัย ที่ กำหนด	N/A	1	1	2	2					
		9. จำนวนหลักสูตรพยาบาลศา สตรมหาบัณฑิต ที่ได้รับการเห็นชอบจากสภา การพยาบาล	N/A	1	-	1	-					
กลยุทธ์	แนวปฏิบัติ	ตัวบ่งชี้ความสำเร็จตาม		ค่าเป้าหมายของปีงบประมาณ					ผู้รับผิดชอบ	สนับสนุน Main KPIs กลุ่ม		



## ประเด็นยุทธศาสตร์ที่ 2 ด้านการวิจัย

### 2. ประเด็นยุทธศาสตร์ด้านการวิจัย

ทำการวิจัยที่เน้นการสร้างปัญญารวมหมู่ (Collective Intelligence) เคียงคู่ชุมชน (สนับสนุนแนวคิด OUOP – One University One Province) มุ่งสู่ความเป็นเลิศทางด้านการวิจัยสู่ระดับชาตินานาชาติ โดยการเชื่อมโยงองค์ความรู้ของชุมชน ท้องถิ่น และองค์ความรู้ที่เป็นสากลเข้าด้วยกันอย่างเป็นระบบ ให้นำไปสู่การแข่งขันได้อย่างยั่งยืนในประชาคมโลก



กลยุทธ์	แนวปฏิบัติ	ตัวบ่งชี้ความสำเร็จตามกลยุทธ์	ค่าเฉลี่ยผลงานย้อนหลัง 3 ปี	ค่าเป้าหมายของปีงบประมาณ				ผู้รับผิดชอบ	สนับสนุน Main KPIs กลุ่ม		
				2561	2562	2563	2564		อัต ลักษณ์ ข้อที่	เอก ลักษณ์ ข้อที่	บริหาร จัดการ ข้อที่
2. พัฒนางานวิจัย/ นวัตกรรมที่ตอบสนอง ความต้องการทางด้าน สุขภาพของชุมชน/ประเทศ และได้รับการเผยแพร่ใน ระดับชาติ/นานาชาติ	1. กำหนดทิศทางการผลิต ผลงานวิจัย/นวัตกรรมที่ ตอบสนองความต้องการ ทางด้านสุขภาพของชุมชน/ ประเทศ 2. พัฒนาศักยภาพอาจารย์ใน การสร้างผลงานวิจัย/ นวัตกรรมที่มีคุณภาพ 3. สนับสนุนปัจจัยเอื้อให้แก่ อาจารย์ในการสร้างผลงาน วิจัย/นวัตกรรม 4. ส่งเสริมอาจารย์ในการจัดทำ โครงการวิจัยเพื่อขอสนับสนุน ทุนวิจัยจาก แหล่งทุนภายนอก	10. จำนวนประเด็นด้านการ วิจัย/นวัตกรรมที่กำหนด สอดคล้องกับความต้องการ ทางด้านสุขภาพของชุมชน/ ประเทศ	1	1	2	3	4	ผู้ช่วยคณบดี ด้านบริการ วิชาการและ ประกัน คุณภาพฯ ผู้ช่วยคณบดี ด้านวิจัยและ กรรมการวิจัย		2,7,8	
		11. จำนวนผลงานวิจัย/ นวัตกรรมที่สามารถนำไปใช้ ประโยชน์ทางด้านสุขภาพ ของชุมชน/สถาบัน/ประเทศ	N/A	1	2	3	4				
		12. จำนวนผลงานวิจัย/ นวัตกรรมที่สามารถนำไป เผยแพร่ในระดับชาติ/ นานาชาติ	N/A	≥ 10	≥ 10	≥ 10	≥ 10				

กลยุทธ์	แนวปฏิบัติ	ตัวบ่งชี้ความสำเร็จตาม กลยุทธ์	ค่าเฉลี่ย ผลงาน ย้อน	ค่าเป้าหมายของปีงบประมาณ					ผู้รับผิดชอบ	สนับสนุน Main KPIs กลุ่ม		
				2561	2562	2563	2564	2565		อัต ลักษณ์	เอก ลักษณ์	บริหาร จัดการ



## ประเด็นยุทธศาสตร์ที่ 3 ด้านบริการวิชาการ

บริการวิชาการแบบมีส่วนร่วม โดยเน้นการใช้ปัญญาารวมหมู่ ที่ช่วยพัฒนาและสร้างความเข้มแข็งของชุมชน สังคมและประเทศ(Community Empowerment)											
กลยุทธ์	แนวปฏิบัติ	ตัวบ่งชี้ความสำเร็จตามกลยุทธ์	ค่าเฉลี่ยผลงานย้อนหลัง 3 ปี	ค่าเป้าหมายของปีงบประมาณ				ผู้รับผิดชอบ	สนับสนุน Main KPIs กลุ่ม		
				2561	2562	2563	2564		อัตลักษณ์ ข้อที่	เอก ลักษณ์ ข้อที่	บริหาร จัดการ ข้อที่
3.ส่งเสริมการบูรณาการทุกพันธกิจในการเสริมสร้างความเข้มแข็งของชุมชน	1.สำรวจสภาพปัญหาและความต้องการของชุมชน/สถาบัน 2.สร้างความร่วมมือกับภาคีเครือข่ายทั้งภายใน/ภายนอกในการให้บริการวิชาการเพื่อสร้างความเข้มแข็งของชุมชน 3.ส่งเสริมการบูรณาการบริการวิชาการกับการเรียนการสอน/การวิจัย/การทำนุบำรุงศิลปวัฒนธรรมเพื่อต่อยอดโมเดลด้านสุขภาพ 4.ส่งเสริมการให้บริการวิชาการเพื่อตอบสนองความต้องการของชุมชน/สถาบันและสร้างรายได้	13.จำนวนโครงการบูรณาการการเรียนการสอนกับการวิจัย/การบริการวิชาการ/การทำนุบำรุงศิลปวัฒนธรรม	1	1	2	2	3	ผู้ช่วยคณบดี ด้านบริการ วิชาการและ ประกัน คุณภาพฯ ผู้ช่วยคณบดี ด้านวิจัยและ กรรมการวิจัย		2,7,8	
		14.จำนวนโมเดลการดูแลสุขภาพของชุมชนที่มีการดำเนินการอย่างต่อเนื่องโดยผู้นำชุมชน และภาคีเครือข่าย	1	1	2	2	3				
		15.จำนวนโมเดลที่ได้รับการสนับสนุนจากแหล่งทุนภายนอกและก่อให้เกิดประโยชน์ต่อชุมชนอย่างเป็นรูปธรรม	1	1	1	2	2				

กลยุทธ์	แนวปฏิบัติ	ตัวบ่งชี้ความสำเร็จตามกลยุทธ์		ค่าเป้าหมายของปีงบประมาณ	ผู้รับผิดชอบ	สนับสนุน Main KPIs กลุ่ม
---------	------------	-------------------------------	--	--------------------------	--------------	--------------------------

			ค่าเฉลี่ย ผลงาน ย้อน หลัง 3 ปี	2561	2562	2563	2564	2565		อัต ลักษณ์ ข้อที่	เอก ลักษณ์ ข้อที่	บริหาร จัดการ ข้อที่
		16. จำนวนโครงการ /หลักสูตรที่ตอบสนองความ ต้องการของชุมชน/สถาบันและ สร้างรายได้	2	2	2	3	3					

**ประเด็นยุทธศาสตร์ที่ 4 ด้านทำนุบำรุงศิลปะและวัฒนธรรม**

4. ประเด็นยุทธศาสตร์ด้านทำนุบำรุงศิลปะและวัฒนธรรม												
ทำนุบำรุงภูมิปัญญา ศิลปะ วัฒนธรรม และสิ่งแวดล้อมของท้องถิ่น (Local Wisdom) สู่สากล อย่างยั่งยืน												
กลยุทธ์	แนวปฏิบัติ	ตัวบ่งชี้ความสำเร็จตาม กลยุทธ์	ค่าเฉลี่ย ผลงาน ย้อน หลัง 3 ปี	ค่าเป้าหมายของปีงบประมาณ					ผู้รับผิดชอบ	สนับสนุน Main KPIs กลุ่ม		
				2561	2562	2563	2564	2565		อัต ลักษณ์ ข้อที่	เอก ลักษณ์ ข้อที่	บริหาร จัดการ ข้อที่
4.สร้างบัณฑิตให้เป็นผู้นำ ด้านสุขภาพ	1. พัฒนากาเวผู้นำของนิสิต 2. ส่งเสริมบุคลากร/นิสิตใน การเป็นแบบอย่างในการ ดูแลรักษาภาวะสุขภาพกาย- จิต สังคม และสิ่งแวดล้อมที่ ดี ได้แก่ การรับประทานอาหาร อาหารที่มีประโยชน์ การ ออกกำลังกาย การพักผ่อน และการอยู่ร่วมกันในสังคม และสิ่งแวดล้อมอย่างเกื้อกูล 3. จัดทำโครงการเพื่อ ส่งเสริมความไวของนิสิตใน ด้านการพัฒนาคุณภาพการ พยาบาลและการสร้าง นวัตกรรมทางด้านสุขภาพ	17. จำนวนโครงการ/กิจกรรม ที่จัดทำขึ้นเพื่อส่งเสริม บุคลากร/นิสิตในการมีสุขภาพ กาย-จิต สังคม และ สิ่งแวดล้อมที่ดี เช่น การ ออกกำลังกาย การสวด มนต์ การเจริญสติ และการ อนุรักษ์สิ่งแวดล้อม	N/A	1	1	2	2		รองฯฝ่าย วิชาการและ รองฯฝ่ายกิจการ นิสิต	1,2,3,4		
		18. ร้อยละของบัณฑิตที่มีการ แสดงออกในการเป็น แบบอย่างที่ดีด้านสุขภาพ เช่น การออกกำลังกาย การ ประหยัดน้ำ ไฟฟ้า การลด ขยะ	N/A	≥ 80	≥ 80	≥ 80	≥ 80	≥ 80				

กลยุทธ์	แนวปฏิบัติ	ตัวบ่งชี้ความสำเร็จตามกลยุทธ์	ค่าเฉลี่ย ผลงาน ย้อน หลัง 3 ปี	ค่าเป้าหมายของปีงบประมาณ					ผู้รับผิดชอบ	สนับสนุน Main KPIs กลุ่ม		
				2561	2562	2563	2564	2565		อัต ลักษณ์ ข้อที่	เอก ลักษณ์ ข้อที่	บริหาร จัดการ ข้อที่
	4. ส่งเสริมการบูรณาการการเรียนการสอนกับการทำนุบำรุงศิลปวัฒนธรรมและกิจการนิสิต	19. จำนวนโครงการของนิสิตที่ส่งเสริมคุณภาพการพยาบาลและการสร้างนวัตกรรมทางด้านสุขภาพ	N/A	1	1	2	2					
		20. จำนวนโครงการบูรณาการเรียนการสอนกับการทำนุบำรุงศิลปวัฒนธรรมและกิจการนิสิต	1	1	1	2	2					



**ประเด็นยุทธศาสตร์ที่ 5 ด้านการบริหาร**

5. ประเด็นยุทธศาสตร์ด้านการบริหาร												
บริหารจัดการอย่างมีประสิทธิภาพ ประสิทธิผล และยึดมั่นในธรรมาภิบาล (Good Governance)												
กลยุทธ์	แนวปฏิบัติ	ตัวบ่งชี้ความสำเร็จตาม กลยุทธ์	ค่าเฉลี่ย ผลงาน ย้อน หลัง 3 ปี	ค่าเป้าหมายของปีงบประมาณ					ผู้รับผิดชอบ	สนับสนุน Main KPIs กลุ่ม		
				2561	2562	2563	2564	2565		อัต ลักษณ์ ข้อที่	เอก ลักษณ์ ข้อที่	บริหาร จัดการ ข้อที่
5. ผลักดันองค์กรให้ เทียบเคียงกับสถาบัน อุดมศึกษาในกลุ่มประเทศ อาเซียน	1. ส่งเสริมการนำองค์กรใน การเทียบเคียงด้านการผลิต และหรือการวิจัยกับ สถาบันอุดมศึกษาในกลุ่ม ประเทศอาเซียน	21. จำนวนสถาบันอุดมศึกษา ในกลุ่มประเทศอาเซียนที่มี การจัดทำบันทึกข้อตกลง ความร่วมมือด้านการผลิต และหรือการวิจัย	N/A	1	1	2	2		ผู้ช่วยคณบดี ด้านวิจัยและ วิเทศสัมพันธ์			1



	<p>4. ส่งเสริมการแลกเปลี่ยน อาจารย์และนิสิตกับ สถาบันอุดมศึกษาในกลุ่ม ประเทศอาเซียน</p> <p>5. ส่งเสริมการจัดทำบันทึก ข้อตกลงความร่วมมือในด้าน การผลิตและหรือการวิจัยกับ สถาบันอุดมศึกษาในกลุ่ม ประเทศอาเซียน</p> <p>6. พัฒนาระบบและกลไก การประกันคุณภาพ การศึกษาให้มีประสิทธิภาพ โดยใช้ AUN QA และ CUPT QA</p>												1
--	--	--	--	--	--	--	--	--	--	--	--	--	---

กลยุทธ์	แนวปฏิบัติ	ตัวบ่งชี้ความสำเร็จตามกล ยุทธ์	ค่าเฉลี่ย ผลงาน ย้อน หลัง 3 ปี	ค่าเป้าหมายของปีงบประมาณ					ผู้รับผิดชอบ	สนับสนุน Main KPIs กลุ่ม			
				2561	2562	2563	2564	2565		อัต ลักษณ์ ข้อที่	เอก ลักษณ์ ข้อที่	บริหาร จัดการ ข้อที่	
6. พัฒนาระบบบริหารจัดการ ให้เอื้อต่อการ	1. กำหนดสมรรถนะที่จำเป็น ของอาจารย์ทางด้านการ	24. ร้อยละของตัวชี้วัดสำคัญ ของแผนกลยุทธ์ที่มีการ	N/A	≥ 80	≥ 80	≥ 80	≥ 80		รองคณบดี ฝ่ายบริหาร				1





## ภาคผนวก

วิสัยทัศน์ “ผลิตบัณฑิตพยาบาลให้มีคุณภาพระดับอาเซียน เป็นผู้นำด้านสุขภาพ และเสริมสร้างความเข้มแข็งของชุมชน”

ประเด็นยุทธศาสตร์

มิติ            ด้านการเรียนการสอนและพัฒนานิสิต            ด้านการวิจัย            ด้านบริการวิชาการ            ด้านทำนุบำรุงศิลปและวัฒนธรรม            ด้านการบริหาร

ประสิทธิผล	-ได้รับการรับรองสถาบันการศึกษาจาก สภาการพยาบาลในระดับดีมาก -บัณฑิตมีสมรรถนะทางวิชาการ	-มีผลงานวิจัย/นวัตกรรมที่ สามารถนำไปเผยแพร่ใน ระดับชาติ/นานาชาติ	-มีโมเดลที่ได้รับการ สนับสนุนจากแหล่งทุน ภายนอกและก่อให้เกิด	-บัณฑิตเป็นแบบอย่างในการ ดูแลรักษาภาวะสุขภาพกาย- จิต สังคม และสิ่งแวดล้อมที่ดี	-มีระบบบริหารจัดการที่เอื้อต่อ การบรรลุวิสัยทัศน์
------------	---	--	--	--	--

	-บัณฑิตมีสมรรถนะทางวิชาชีพ -บัณฑิตมีทักษะด้านการปฏิบัติการ พยาบาล		ประโยชน์ต่อชุมชนอย่างเป็น รูปธรรม		
<b>คุณภาพ (มุมมอง ด้านลูกค้า)</b>	-บัณฑิตมีสมรรถนะที่ตอบสนองความต้องการของผู้ใช้บัณฑิตและผู้มีส่วนได้ส่วนเสียทุกกลุ่ม	-มีผลงานวิจัย/นวัตกรรมที่ตอบสนองความต้องการทางด้านสุขภาพของชุมชนและประเทศ	-มีระบบการดูแลสุขภาพของชุมชนที่มีการดำเนินการอย่างต่อเนื่องโดยผู้นำชุมชน และภาคีเครือข่าย	-บัณฑิตมีความไวต่อการจัดการปัจจัยเสี่ยงทางด้านสุขภาพและคุณภาพการพยาบาล	-ผู้ใช้บัณฑิตและผู้มีส่วนได้ส่วนเสียมีความพึงพอใจต่อผลผลิตและผลลัพธ์ขององค์กร
<b>มิติ</b>	<b>การจัดการเรียนการสอน</b>	<b>การวิจัย</b>	<b>การบริการวิชาการ</b>	<b>การทำนุบำรุงศิลปวัฒนธรรม</b>	<b>การบริหาร</b>
<b>ประสิทธิภาพ</b>	-มีระบบและกลไกในการประเมินผู้ใช้บัณฑิตและผู้มีส่วนได้ส่วนเสียครอบคลุมทุกกลุ่ม -มีการพัฒนาคุณภาพการจัดการเรียนการสอนและการวัดประเมินผลเพื่อเพิ่มสมรรถนะของบัณฑิตตามกรอบมาตรฐานคุณวุฒิระดับอุดมศึกษาแห่งชาติและอัตลักษณ์บัณฑิต -มีระบบการจัดการเรียนการสอนที่ทันสมัย	-มีการกำหนดงานวิจัย/นวัตกรรมที่ตอบสนองความต้องการทางด้านสุขภาพของชุมชนและประเทศ	-มีการบูรณาการการเรียนการสอนกับการบริการวิชาการและการวิจัย -มีโครงการ/หลักสูตรที่ตอบสนองความต้องการของชุมชน/สถาบันและสร้างรายได้	-มีการบูรณาการการเรียนการสอนกับการทำนุบำรุงศิลปวัฒนธรรมและกิจการนิสิต	-มีระบบการบริหารจัดการที่มุ่งเน้นผลลัพธ์ตามเป้าประสงค์ขององค์กรและการจัดการความเสี่ยง -มีระบบประกันคุณภาพการศึกษา AUN QA และ CUPT QA
<b>การพัฒนา องค์กร</b>	-มีนโยบายในการกำหนดทิศทางการจัดการความรู้ด้านการเรียนการสอนและการวิจัย -มีเวทีแลกเปลี่ยนเรียนรู้และชุมชนนักปฏิบัติ	-มีนโยบายในการกำหนดทิศทางการวิจัยที่มุ่งเน้นการตอบสนองความ	-สร้างความร่วมมือกับภาคีเครือข่ายในการเสริมสร้างความเข้มแข็งของชุมชนและการขยายโมเดลด้านสุขภาพ	มีนโยบายในการส่งเสริมการบูรณาการการเรียนการสอนกับการทำนุบำรุงศิลปวัฒนธรรมและกิจการนิสิต	-มีการสร้างความร่วมมือทางด้านการผลิตและหรือการวิจัยกับสถาบันอุดมศึกษาในกลุ่มประเทศอาเซียน



		ต้องการทางด้านสุขภาพ ของชุมชนและประเทศ			-มีระบบฐานข้อมูล/สารสนเทศที่ เอื้อต่อการบริหารและการประกัน คุณภาพการศึกษา -บุคลากรมีศักยภาพที่ตอบสนองต่อ การบรรลุวิสัยทัศน์ขององค์กร
--	--	---	--	--	--

ประเด็น ยุทธศาสตร์	เป้าประสงค์			
	สิ่งที่ต้องการที่จะบรรลุ โดยมีความเชื่อมโยงกับวิสัยทัศน์ เป้าประสงค์ และประเด็นยุทธศาสตร์ที่กำหนด			
	มิติประสิทธิผล (A)	มิติคุณภาพ (B)	มิติประสิทธิภาพ (C)	มิติการพัฒนาองค์กร (D)
1. ด้านการจัดการ เรียนการสอนและ พัฒนานิสิต	<p><b>เป้าประสงค์ A1</b> ได้รับการรับรองสถาบันการศึกษาจาก สภาการพยาบาลในระดับดีมาก</p> <p>-บัณฑิตมีสมรรถนะทางวิชาการ วิชาชีพและทักษะ ด้านการปฏิบัติการพยาบาล</p> <p><b>ตัวชี้วัด/เป้าหมาย</b></p> <p>1) จำนวนปีที่ได้รับการรับรองสถาบันจากสภาการ พยาบาล 5 ปี</p> <p>2) ร้อยละของบัณฑิตที่สอบผ่านเพื่อขอรับใบอนุญาต ประกอบวิชาชีพครั้งแรก <math>\geq</math> ร้อยละ 80</p> <p>3) ค่าเฉลี่ยของผลการประเมินตามกรอบมาตรฐาน TQF <math>\geq</math> 3.51</p>	<p><b>เป้าประสงค์ที่ B1</b> บัณฑิตมี สมรรถนะที่ตอบสนองความ ต้องการของผู้ใช้บัณฑิตและผู้มีส่วน ได้ส่วนเสียทุกกลุ่ม</p> <p><b>ตัวชี้วัด/เป้าหมาย</b></p> <p>1) ค่าเฉลี่ยความพึงพอใจต่อ สมรรถนะของบัณฑิตของผู้ใช้ บัณฑิตและผู้มีส่วนได้ส่วนเสียทุก กลุ่ม <math>\geq</math> 3.51</p>	<p><b>เป้าประสงค์ที่ C1</b> ระบบการจัดการ เรียนการสอนที่ทันสมัย</p> <p>-มีเวทีแลกเปลี่ยนเรียนรู้และชุมชน นักปฏิบัติ</p> <p><b>ตัวชี้วัด/เป้าหมาย</b></p> <p>1) มีสื่อ/นวัตกรรมทางด้านการเรียนการ สอน อย่างน้อย 2 ชั้น/ปี</p> <p>2) มีการกำหนดประเด็นในการจัดการ ความรู้ด้านการจัดการเรียนการสอนและ การวิจัย อย่างน้อย 2 ประเด็น / ปี</p>	<p><b>เป้าประสงค์ที่ D1</b> มีนโยบายในการ กำหนดทิศทางการจัดการความรู้ ด้านการเรียนการสอนและการวิจัย</p> <p><b>ตัวชี้วัด/เป้าหมาย</b></p> <p>1) มีนโยบายในการกำหนดทิศ ทางการจัดการความรู้ด้านการเรียน การสอนและการวิจัย เป็นลาย ลักษณ์อักษร</p>

	<p>4) ค่าเฉลี่ยของผลการประเมินอัตลักษณ์บัณฑิต <math>\geq</math> 3.51</p> <p>5) ร้อยละของนิสิตที่ผ่านการประเมินการใช้เทคโนโลยีสารสนเทศและการสอบภาษาอังกฤษมาตรฐานก่อนสำเร็จการศึกษา เท่ากับ ร้อยละ 100</p> <p>6) ร้อยละของนิสิตที่ผ่านการประเมินทักษะทางการพยาบาลที่จำเป็นก่อนสำเร็จการศึกษา เท่ากับ ร้อยละ 100</p>			
--	---	--	--	--

ประเด็นยุทธศาสตร์	เป้าประสงค์			
	สิ่งที่ต้องการที่จะบรรลุ โดยมีความเชื่อมโยงกับวิสัยทัศน์ เป้าประสงค์และประเด็นยุทธศาสตร์ที่กำหนด			
	มิติประสิทธิผล (A)	มิติคุณภาพ (B)	มิติประสิทธิภาพ (C)	มิติการพัฒนางาน (D)
2. ด้านการวิจัย	<p><b>เป้าประสงค์ A1</b> มีผลงานวิจัย/นวัตกรรมที่สามารถนำไปเผยแพร่ในระดับชาตินานาชาติ</p> <p><b>ตัวชี้วัด/เป้าหมาย</b></p> <p>1) มีผลงานวิจัย/นวัตกรรมที่สามารถนำไปเผยแพร่ในระดับชาติ/นานาชาติ อย่างน้อย 10 เรื่อง/ปี</p>	<p><b>เป้าประสงค์ที่ B1</b> มีผลงานวิจัย/นวัตกรรมที่ตอบสนองความต้องการทางด้านสุขภาพของชุมชนและประเทศ</p> <p><b>ตัวชี้วัด/เป้าหมาย</b></p> <p>1) มีผลงานวิจัย/นวัตกรรมที่สามารถนำไปใช้ประโยชน์ทางด้านสุขภาพของชุมชน/ประเทศ อย่างน้อย 10 เรื่อง/ปี</p>	<p><b>เป้าประสงค์ที่ C1</b> มีการกำหนดงานวิจัย/นวัตกรรมที่ตอบสนองความต้องการทางด้านสุขภาพของชุมชนและประเทศ</p> <p><b>ตัวชี้วัด/เป้าหมาย</b></p> <p>1) มีการกำหนดประเด็นด้านการวิจัย/นวัตกรรมที่สอดคล้องกับความต้องการทางด้านสุขภาพของชุมชนและประเทศ อย่างน้อย 2 ประเด็น</p>	<p><b>เป้าประสงค์ที่ D1</b> มีนโยบายในการกำหนดทิศทางการวิจัยที่มุ่งเน้นการตอบสนองความต้องการทางด้านสุขภาพของชุมชนและประเทศ</p> <p><b>ตัวชี้วัด/เป้าหมาย</b></p> <p>1) มีการกำหนดนโยบายในการกำหนดทิศทางการวิจัยที่มุ่งเน้นการตอบสนองความต้องการทางด้านสุขภาพของชุมชนและประเทศ เป็นลายลักษณ์อักษร</p>

ประเด็นยุทธศาสตร์	<b>เป้าประสงค์</b>			
	<b>สิ่งที่ต้องการที่จะบรรลุ โดยมีความเชื่อมโยงกับวิสัยทัศน์ เป้าประสงค์และประเด็นยุทธศาสตร์ที่กำหนด</b>			
	<b>มิติประสิทธิผล (A)</b>	<b>มิติคุณภาพ (B)</b>	<b>มิติประสิทธิภาพ (C)</b>	<b>มิติการพัฒนางองค์กร (D)</b>
3. ด้านบริการวิชาการ	<p><b>เป้าประสงค์ A1</b> มีโมเดลที่ได้รับการสนับสนุนจากแหล่งทุนภายนอกและก่อให้เกิดประโยชน์ต่อชุมชนอย่างเป็นรูปธรรม</p> <p><b>ตัวชี้วัด/เป้าหมาย</b></p> <p>1) จำนวนโมเดลที่ได้รับการสนับสนุนจากแหล่งทุนภายนอกและก่อให้เกิดประโยชน์ต่อชุมชน อย่างน้อย 1 โมเดล</p>	<p><b>เป้าประสงค์ที่ B1</b> มีระบบการดูแลคุณภาพของชุมชนที่มีการดำเนินการอย่างต่อเนื่องโดยผู้นำชุมชน และภาคีเครือข่าย</p> <p><b>ตัวชี้วัด/เป้าหมาย</b></p> <p>1) จำนวนโมเดลการดูแลคุณภาพของชุมชนที่มีการดำเนินการอย่างต่อเนื่องโดยผู้นำชุมชน และภาคีเครือข่าย อย่างน้อย 1 โมเดล</p>	<p><b>เป้าประสงค์ที่ C1</b> มีการบูรณาการการเรียนการสอนกับการบริการวิชาการและการวิจัย</p> <p>-มีโครงการ/หลักสูตรที่ตอบสนองความต้องการของชุมชน/สถาบันและสร้างรายได้</p> <p><b>ตัวชี้วัด/เป้าหมาย</b></p> <p>1) จำนวนโครงการบูรณาการการเรียนการสอนกับการบริการวิชาการและการวิจัย อย่างน้อย 1 โครงการ/ปี</p> <p>2) จำนวนโครงการ/หลักสูตรที่ตอบสนองความต้องการของชุมชน/สถาบันและสร้างรายได้ อย่างน้อย 2 โครงการ/หลักสูตร</p>	<p><b>เป้าประสงค์ที่ D1</b> สร้างความร่วมมือกับภาคีเครือข่ายในการเสริมสร้างความเข้มแข็งของชุมชนและการขยายโมเดลด้านสุขภาพ</p> <p><b>ตัวชี้วัด/เป้าหมาย</b></p> <p>1) จำนวนภาคีเครือข่ายในการเสริมสร้างความเข้มแข็งของชุมชนและการขยายโมเดลด้านสุขภาพ อย่างน้อย 1 แห่ง</p>

--	--	--	--	--

ประเด็นยุทธศาสตร์	เป้าประสงค์			
	สิ่งที่ต้องการที่จะบรรลุ โดยมีความเชื่อมโยงกับวิสัยทัศน์ เป้าประสงค์และประเด็นยุทธศาสตร์ที่กำหนด			
	มิติประสิทธิผล (A)	มิติคุณภาพ (B)	มิติประสิทธิภาพ (C)	มิติการพัฒนางองค์กร (D)
4. ด้านทำนุบำรุงศิลปะและวัฒนธรรม	<p><b>เป้าประสงค์ A1</b> บัณฑิตเป็นแบบอย่างในการดูแลรักษาภาวะสุขภาพกาย-จิต สังคม และสิ่งแวดล้อมที่ดี</p> <p><b>ตัวชี้วัด/เป้าหมาย</b></p> <p>1) มีการจัดทำโครงการ โดยสนับสนุนการมีส่วนร่วมของบุคลากรและนิสิตในการส่งเสริมสุขภาพกาย-จิต สังคม และสิ่งแวดล้อมที่ดี เช่น การออกกำลังกาย การสวดมนต์ การเจริญสติ การสร้างความสัมพันธ์ในการอยู่ร่วมกันและการอนุรักษ์สิ่งแวดล้อม อย่างน้อย 2 โครงการ/ ปี</p> <p>2) ร้อยละของบัณฑิตมีการแสดงออกในการเป็นแบบอย่างที่ดีด้านสุขภาพ เช่น การออกกำลังกาย การปรับตัวในการอยู่</p>	<p><b>เป้าประสงค์ B1</b> –บัณฑิตมีสมรรถนะด้านการสร้างเสริมสุขภาพเชิงรุก</p> <p>-บัณฑิตมีความไวต่อการจัดการความเสี่ยงทางด้านคุณภาพการพยาบาล</p> <p><b>ตัวชี้วัด/เป้าหมาย</b></p> <p>1) จำนวนโครงการของนิสิตเพื่อพัฒนาคุณภาพการพยาบาลและการสร้างนวัตกรรมทางด้านสุขภาพ อย่างน้อย 1 โครงการ/ ปี</p>	<p><b>เป้าประสงค์ที่ C1</b> มีการบูรณาการเรียนการสอนกับการทำนุบำรุงศิลปวัฒนธรรมและกิจการนิสิต</p> <p><b>ตัวชี้วัด/เป้าหมาย</b></p> <p>1) จำนวนโครงการบูรณาการเรียนการสอนกับการทำนุบำรุงศิลปวัฒนธรรมและกิจการนิสิต อย่างน้อย 1 โครงการ/ปี</p>	

	ร่วมกันอย่างเกื้อกูล การประหยัดน้ำ ไฟฟ้า การลดขยะ $\geq$ ร้อยละ 80			
--	---	--	--	--

ประเด็นยุทธศาสตร์	เป้าประสงค์			
	สิ่งที่ต้องการที่จะบรรลุ โดยมีความเชื่อมโยงกับวิสัยทัศน์ เป้าประสงค์และประเด็นยุทธศาสตร์ที่กำหนด			
	มิติประสิทธิผล (A)	มิติคุณภาพ (B)	มิติประสิทธิภาพ (C)	มิติการพัฒนาองค์กร (D)
5. ด้านการบริหาร	<p><b>เป้าประสงค์ A1</b> มีระบบบริหารจัดการที่เอื้อต่อการบรรลุวิสัยทัศน์ <b>ตัวชี้วัด/เป้าหมาย</b></p> <p>1) ค่าเฉลี่ยของผลการประเมินการปฏิบัติหน้าที่ของคณะกรรมการประจำคณะ <math>\geq 4</math> จากคะแนนเต็ม 5</p> <p>2) ร้อยละของตัวชี้วัดของแผนปฏิบัติการและแผนกลยุทธ์ที่บรรลุค่าเป้าหมาย อย่างน้อย ร้อยละ 80</p>	<p><b>เป้าประสงค์ B1</b> ผู้ใช้บัณฑิตและผู้มีส่วนได้ส่วนเสียมีความพึงพอใจต่อผลลัพธ์ขององค์กร <b>ตัวชี้วัด/เป้าหมาย</b></p> <p>1) ค่าเฉลี่ยความพึงพอใจของผู้ใช้บัณฑิตและผู้มีส่วนได้ส่วนเสียต่อสมรรถนะของบัณฑิต <math>\geq 3.51</math></p> <p>2) ค่าเฉลี่ยความพึงพอใจของผู้ใช้บัณฑิตและผู้มีส่วนได้ส่วนเสียต่อประโยชน์ที่ได้รับจากผลงานวิจัยขององค์กร <math>\geq 3.51</math></p> <p>3) ค่าเฉลี่ยความพึงพอใจของผู้ใช้บัณฑิตและผู้มีส่วนได้ส่วนเสียต่อประโยชน์ที่ได้รับจากการให้บริการวิชาการขององค์กร <math>\geq 3.5</math></p>	<p><b>เป้าประสงค์ที่ C1</b> มีระบบการบริหารจัดการที่มุ่งเน้นผลลัพธ์ตามเป้าประสงค์ขององค์กรและการจัดการความเสี่ยง <b>ตัวชี้วัด/เป้าหมาย</b></p> <p>1) ร้อยละของตัวชี้วัดสำคัญของแผนกลยุทธ์ที่มีการถ่ายทอดเป็นตัวชี้วัดของบุคลากร อย่างน้อย ร้อยละ 80</p> <p>2) จำนวนแผนบริหารความเสี่ยงที่สอดคล้องกับกลยุทธ์ที่ตอบสนองต่อการบรรลุวิสัยทัศน์ขององค์กรและระดับของความเสี่ยง อย่างน้อย 2 แผน</p>	<p><b>เป้าประสงค์ที่ D1</b> มีการสร้างความร่วมมือทางด้านการผลิตและหรือการวิจัยกับสถาบันอุดมศึกษาในกลุ่มประเทศอาเซียน <b>ตัวชี้วัด/เป้าหมาย</b></p> <p>1) มีการจัดทำบันทึกข้อตกลงความร่วมมือกับสถาบันอุดมศึกษาด้านการผลิตและหรือการวิจัยในกลุ่มประเทศอาเซียน (อย่างน้อย 1 แห่ง)</p> <p><b>เป้าประสงค์ที่ D2</b> มีระบบฐานข้อมูล/สารสนเทศที่เอื้อต่อการบริหารและการประกันคุณภาพการศึกษา -บุคลากรมีศักยภาพที่ตอบสนองต่อการบรรลุวิสัยทัศน์ขององค์กร</p>

ประเด็นยุทธศาสตร์	เป้าประสงค์			
	สิ่งที่ต้องการที่จะบรรลุ โดยมีความเชื่อมโยงกับวิสัยทัศน์ เป้าประสงค์และประเด็นยุทธศาสตร์ที่กำหนด			
	มิติประสิทธิผล (A)	มิติคุณภาพ (B)	มิติประสิทธิภาพ (C)	มิติการพัฒนางองค์กร (D)
				<p>ตัวชี้วัด/เป้าหมาย</p> <p>1) จำนวนฐานข้อมูล/สารสนเทศที่มีความสมบูรณ์และทันสมัยตามเกณฑ์สภาการพยาบาล อย่างน้อย 4 ฐาน</p> <p>2) ร้อยละของบุคลากรที่มีการจัดทำแผนพัฒนาตนเองที่สอดคล้องกับสมรรถนะที่จำเป็นต่อการบรรลุวิสัยทัศน์ขององค์กร อย่างน้อย ร้อยละ 80</p>

